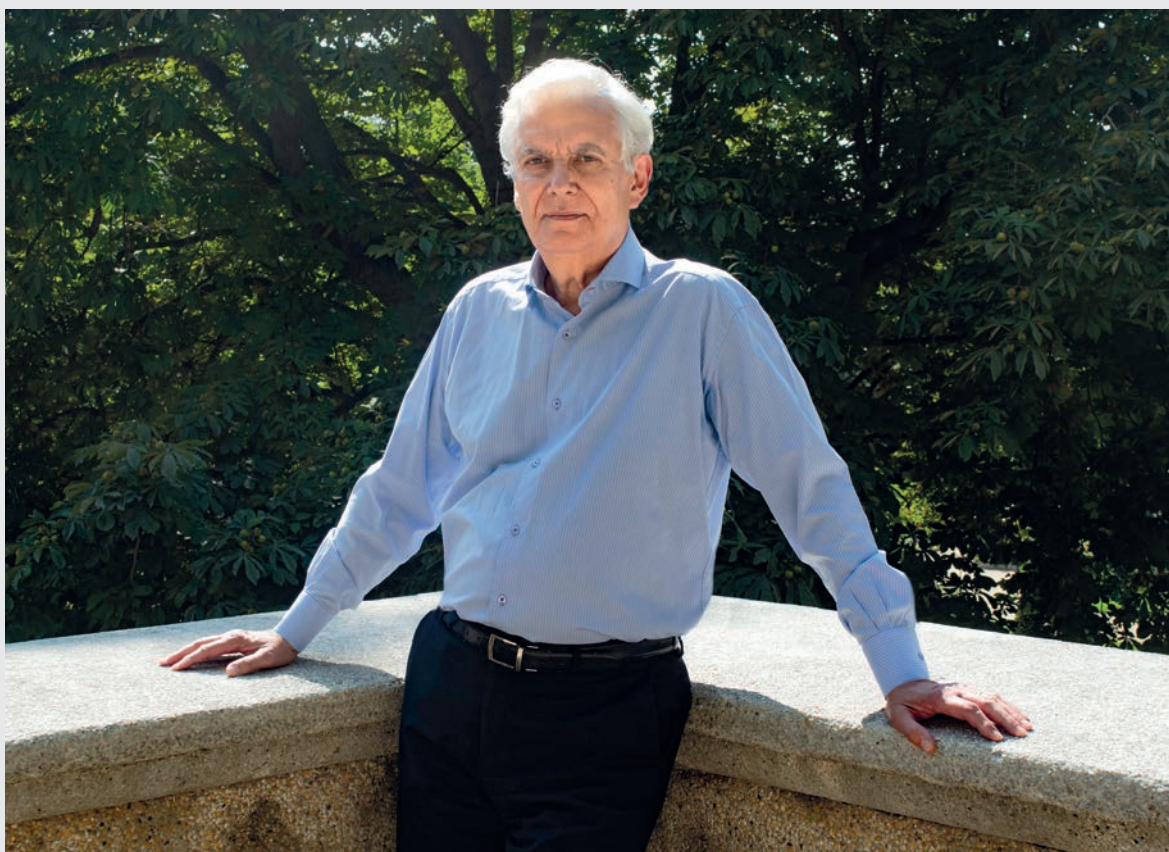


**#L'AMOURLALIGUE**

RAPPORT  
D'ACTIVITÉ  
2021



**DE L'ÉMOTION VIVE  
À L'ESPOIR PUISSANT:  
2021, UNE ANNÉE INQUALIFIABLE**



**Professeur Daniel Nizri**  
Président de la Ligue contre le cancer

L'année 2020 s'était conclue par une promesse: face au cancer, l'amour, la Ligue. Et des témoignages d'amour, d'affection, d'admiration, il en a été question tant le professeur Axel Kahn en a reçus alors qu'il menait un combat déterminé et souriant, le sourire des vainqueurs, contre le cancer qui le frappait. Malheureusement, il n'en fut pas vainqueur. Et sa disparition le 6 juillet 2021 a suscité une vague d'émotion de la part de tous les Ligueurs, mais aussi de très nombreuses personnes en France comme à l'étranger. Nul doute que sa vie, ses engagements, sa fougue, sa créativité, son immense intelligence laisseront pour longtemps un souvenir vif pour chacune et chacun d'entre nous.

Jusqu'aux limites de ce qui lui était possible de faire, il a, durant le premier semestre 2021, manifesté son attachement à la science en s'en faisant l'un des vulgarisateurs les plus appréciés et écoutés. Cela a été très important alors que la France connaissait une recrudescence de la pandémie de Covid-19 bousculant notre quotidien, notre façon de penser ou d'imaginer l'avenir, nos priorités. Il fut aussi un militant infatigable pour garantir, malgré le contexte sanitaire, autant qu'il lui était possible avec le soutien de toute la Ligue, la continuité des soins pour les personnes atteintes de cancer ou l'exigence de maintenir les dispositifs mis en place pour les dépistages des cancers. Tout en accélérant des changements déterminants pour l'avenir de la Ligue, se sachant condamné, il mit une partie de ses dernières forces à préparer sa succession avec clairvoyance et enthousiasme. C'est alors qu'il m'a convaincu qu'à mon tour, avec le soutien des instances de la Ligue, « *je serai la bonne personne au bon endroit, au bon moment* » comme il se plaisait à le dire pour lui-même, puis pour moi-même, et il me fut impossible de lui opposer un refus. L'avenir confirmant ses justes intuitions pour la Ligue.

L'autre partie de ses dernières forces fut mobilisée, bien entendu pour sa famille et ses proches, mais aussi pour communiquer avec pudeur et vérité sur sa propre fin de vie et les douleurs qui, malheureusement, l'ont accompagnée. C'est pourquoi, dès l'été 2021, la Ligue, en hommage à Axel Kahn, a décidé de faire de la lutte contre les douleurs liées aux cancers l'un de ses sujets majeurs d'engagement.

Durant le premier semestre 2021, Axel Kahn a, avec tous les Ligueurs et malgré le contexte sanitaire et social, réussi à soutenir un calendrier chargé, nécessitant de nombreuses contributions de la Ligue: que ce soit pour la finalisation de la stratégie décennale contre le cancer venant amplifier les Plans cancer des mandatures précédentes, pour « booster » l'adhésion au dépistage des cancers du côlon et du rectum à l'occasion de mars bleu 2021 ou pour lutter, par exemple, contre l'intrusion de l'industrie du tabac dans le septième art à l'occasion de la Journée mondiale contre le tabac, le 31 mai 2021. La liste est loin d'être exhaustive puisque, jusqu'au dernier jour, Axel Kahn resta un Ligueur déterminé soutenu par l'ensemble des Ligueurs sur tout le territoire hexagonal, corse et ultramarin.

M'inscrivant dans sa continuité et pouvant m'appuyer sur le travail considérable fait par lui ainsi que sur l'héritage incroyable laissé par tous mes prédécesseurs, j'ai été élu président de la Ligue nationale le 20 juillet 2021.

Sans attendre, j'ai réaffirmé l'une des priorités fondamentales de la Ligue: lutter contre le cancer sur tous les fronts en cherchant, avec la plus grande pugnacité et en toute indépendance, à contenir, puis réduire, puis, souhaitons-le abolir les inégalités face aux cancers en particulier, les inégalités de santé en général.

Le second semestre 2021 nous a permis collectivement d'illustrer cette promesse aussi bien à l'occasion de septembre en or (contre les cancers des enfants) que pour dénoncer les pénuries de médicaments en cancérologie ou se mobiliser à l'occasion d'Octobre Rose ou du Mois sans tabac (novembre 2021). À la fin 2021, il nous est enfin apparu vital pour les personnes concernées de débloquent des fonds exceptionnels pour soutenir des chercheurs, en particulier des jeunes chercheurs parfois en difficulté, et pour aider plus fortement encore plus de personnes touchées par la maladie et en fragilité sociale à cause d'elle. Pour ce semestre aussi, la liste n'est pas exhaustive.

En examinant 2021, cette année peut être qualifiée d'inqualifiable.

En effet, de l'émotion vive que chacun a ressentie avec la disparition d'Axel Kahn à l'espoir porté par la Ligue et sa puissance, 2021 restera une année de contrastes en même temps qu'elle a été, celle de la continuité et celle du renforcement au service de la lutte contre le cancer.

Car, en 2021, les donateurs, les testataires, les partenaires, malgré un contexte sanitaire et social inédit, se sont montrés généreux comme jamais ils ne l'ont été hissant la Ligue parmi les associations françaises les plus fortes.

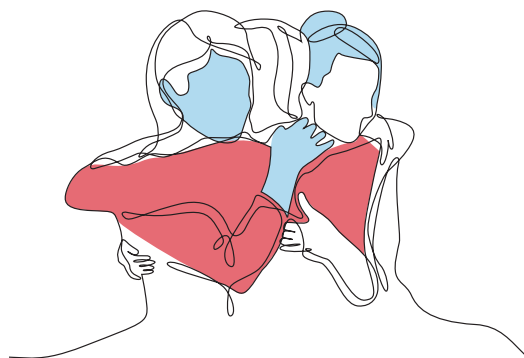
Ceci nous engage: à être plus déterminés encore, à accompagner plus vigoureusement encore les succès de la recherche, à être encore plus actifs pour les personnes malades et leurs proches, notamment les plus vulnérables, à être davantage encore contributeurs pour permettre à chacun de lutter contre les facteurs de risques et en particulier les plus jeunes, à être plus solidaires y compris entre les différents Ligueurs et comités départementaux, à être créatifs, réactifs, innovants, voire iconoclastes et à ne pas avoir peur de porter haut et fort les revendications de la Ligue pour, par exemple, de meilleurs droits pour les personnes malades ou pour un système de santé réformé au bénéfice des personnes qui s'appuierait dans les faits, sur une vraie démocratie en santé.

Merci à tous les Ligueurs, qu'ils soient bénévoles, élus, salariés, volontaires en service civique, en alternance, en stage, merci à tous les donateurs, aux testataires, aux partenaires, merci aux journalistes qui ont réussi à parler du cancer et de la lutte contre le cancer malgré tout, merci aux autorités publiques qui pour certaines d'entre elles nous ont soutenu, merci aux ambassadeurs discrets de la Ligue qui diffusent, par exemple, le magazine *Vivre* à leur entourage ou aux professionnels de santé que je remercie aussi pour certains d'entre eux qui sont, parfois sans le savoir, de vrais Ligueurs également.

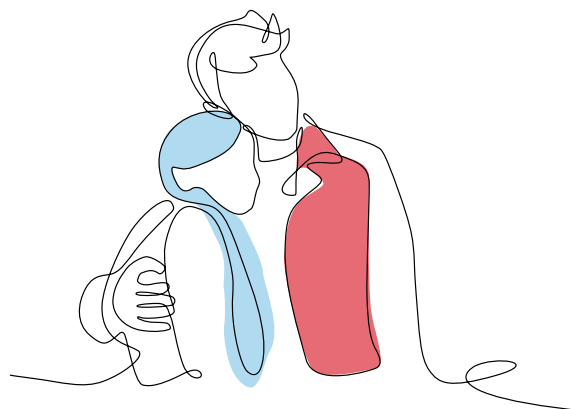
Tous ces remerciements sont sincères et justifiés. En effet, c'est parce que nous étions unis tous ensemble que 2021 a été, finalement, pour la Ligue, une année fondamentale au sens propre permettant la construction d'un avenir plein d'espoir et de réussites contre les cancers.



# SOMMAIRE

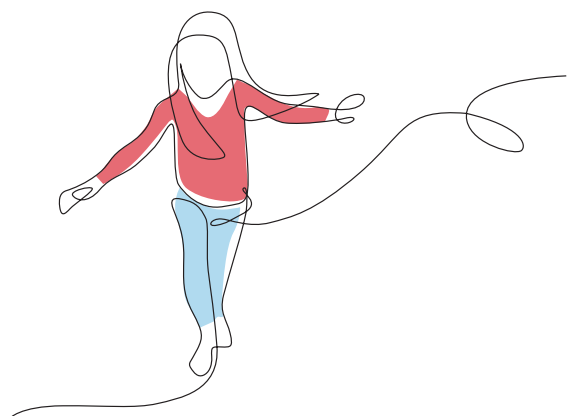


- 1 ÉDITO**
- 4 LA LIGUE EN 2021**
- 5 IDENTITÉ + CHIFFRES CLÉS**



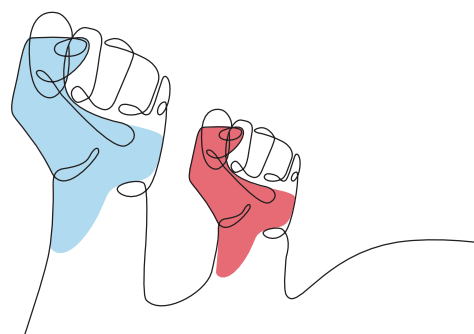
## **12 ACCOMPAGNER POUR AIDER**

- 13 Notre combat, accompagner les malades avant, pendant et après la maladie
- 16 Écouter et conseiller



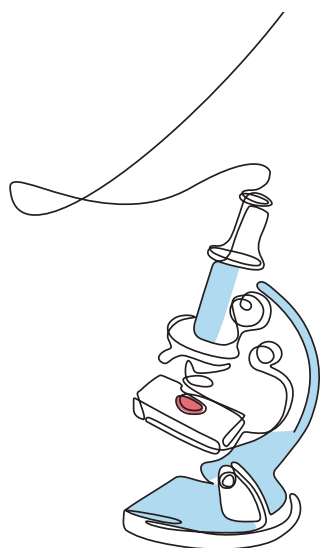
## **6 PRÉVENIR POUR PROTÉGER**

- 7 Contribuer à promouvoir la santé de notre jeunesse
- 8 Génération sans tabac 2030
- 9 L'alcool, la deuxième face de notre combat
- 9 Recherche en prévention: le programme Explo'Santé en bonne voie
- 10 L'environnement, un engagement qui se poursuit pour la Ligue contre le cancer
- 11 Réinventer nos actions entre expérience virtuelle et force du terrain



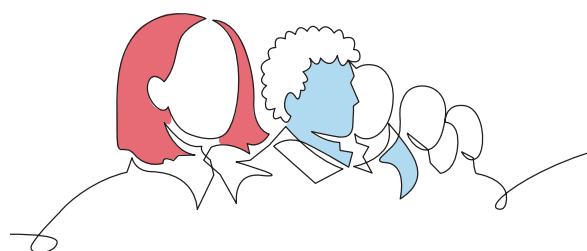
## **18 MOBILISER POUR AGIR**

- 19 Savoir observer le quotidien des personnes malades
- 20 Éthique et cancer: les avis du comité publiés en 2021
- 21 Notre cause: engagés contre le cancer, engagés pour notre futur
- 22 Les pénuries de médicaments: le combat continue
- 23 Autres sujets de plaidoyers portés par la Ligue



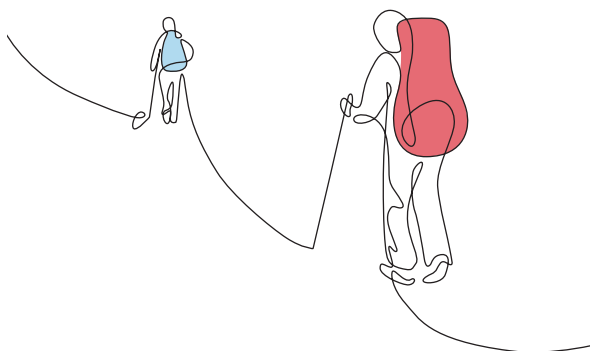
## 24 RECHERCHE

- 25 La Politique de soutien à la recherche de la Ligue en 2021



## 36 COMMUNICATION ET MARKETING

- 37 Se mobiliser encore et toujours
- 38 Face au cancer, l'amour, la Ligue
- 40 Nos entreprises partenaires



## 30 LA FORCE D'UNE ORGANISATION

- 31 Bénévoles et volontaires engagés, une richesse humaine incontournable
- 33 Nos volontaires en service civique sont inspirants!
- 34 Accompagner le recrutement et l'accueil des bénévoles : une priorité dans un contexte digitalisé



## 42 DONNÉES FINANCIÈRES

- 43 Données financières
- 47 Une gestion vigilante et rigoureuse

# LA LIGUE EN 2021

*La crise sanitaire que nous subissons depuis 2020 a, en 2021, encore aggravé la situation déjà difficile des personnes atteintes de cancer et de leurs proches: confrontées à des retards de dépistages et de diagnostics, des déprogrammations et reports d'interventions... Elles ont affronté des parcours de soins plus complexes, lesquels ont parfois entraîné une évolution préoccupante de leur maladie et des pertes de chances. La Ligue est restée mobilisée pour leur apporter toute l'aide et le soutien nécessaire.*

Le décès du Professeur Axel Kahn le 6 juillet 2021 a généré une profonde tristesse pour chacun des Ligueuses et des Ligueurs. L'arrivée du Professeur Daniel Nizri à la tête de l'association a représenté un moment charnière: tout en s'inscrivant dans l'héritage de son prédécesseur, il a fait sienne la lutte contre les inégalités dans le domaine de la lutte contre le cancer et a lancé, pour ce faire, une dynamique nouvelle au sein de l'association.

Malgré ce contexte difficile, la Ligue a lancé des campagnes d'envergure pour sensibiliser à la maladie et aux moyens de la prévenir: la Journée mondiale sans tabac (31 mai) a été l'occasion de dénoncer la présence des produits tabagiques dans le cinéma, le mois d'octobre a représenté un temps fort de sensibilisation aux cancers du sein grâce à une mobilisation hors norme et la campagne de fin d'année a filé la métaphore de l'amour avec une version solaire et optimiste de la célèbre chanson d'Édith Piaf.

## CAMPAGNE

### Tabac et cinéma: dénoncer la présence de la cigarette dans le 7<sup>e</sup> art

**Forte de son combat historique contre le tabac, première cause de cancers en France, la Ligue a dévoilé le 3<sup>e</sup> volet de son enquête au long cours.**

À l'occasion de l'édition 2021 de la Journée mondiale sans tabac, le 31 mai, la Ligue a publié les résultats d'une double enquête sur la présence du tabac au cinéma réalisée avec l'institut Ipsos (analyse de 150 films classés au box-office entre 2015 et 2019).

Les résultats permettent d'objectiver les stratégies marketing menées par les industriels du tabac au cinéma et montrent une surreprésentation de leurs produits dans les films, vecteurs puissants de publicité détournée, notamment auprès d'un public jeune.

**Le constat est alarmant: le tabac est présent dans plus de 90 % des films français, avec en moyenne 2,9 minutes de présence par film.**

**Par ailleurs, selon le sondage réalisé en complément de l'étude en janvier 2021, 58 % des 18-24 ans pensent que la présence de scènes avec du tabac dans les films est une incitation à la consommation et 54 % pensent que les industriels du tabac jouent un rôle dans le placement de produits.**



# IDENTITÉ + CHIFFRES CLÉS



**1<sup>ER</sup> FINANCEUR  
INDÉPENDANT**  
de la recherche contre  
le cancer en France



Seule association  
**À AGIR AVANT,  
PENDANT ET APRÈS  
LA MALADIE**



**UN RÉSEAU UNIQUE  
DE 103 COMITÉS  
DÉPARTEMENTAUX**  
chaque jour au plus près  
des personnes malades  
et de leurs proches,  
dans l'Hexagone, en Corse  
et en Outre-mer



Une priorité absolue  
depuis le début  
de la crise sanitaire:  
**DÉFENDRE LES DROITS  
DES PERSONNES  
MALADES,  
PORTER LEUR VOIX,  
AGIR POUR  
LA SANCTUARISATION  
DE LEURS PARCOURS  
DE SOINS ET INCITER  
AU DÉPISTAGE  
MALGRÉ UN CONTEXTE  
SANITAIRE DIFFICILE**



Une association  
qui s'adresse à  
**L'ENSEMBLE  
DES COMPOSANTES  
DE LA SOCIÉTÉ  
FRANÇAISE**



**MEMBRE  
DE PLUSIEURS RÉSEAUX  
INTERNATIONAUX  
DE POIDS**  
(ECL, UICC, etc.)

**41,1 ME**  
pour financer  
**LA RECHERCHE**

**APPELS TRAITÉS**

**1957**  
par le service Écoute Cancer

**1207**  
par AIDEA

Plus de

**72000**

élèves sensibilisés  
aux cancers et  
aux facteurs de risques  
et de protection  
lors de

**4112**

interventions à l'école,  
de la maternelle au lycée

Plus de

**2700**

**ÉVÈNEMENTS  
ORGANISÉS**  
par

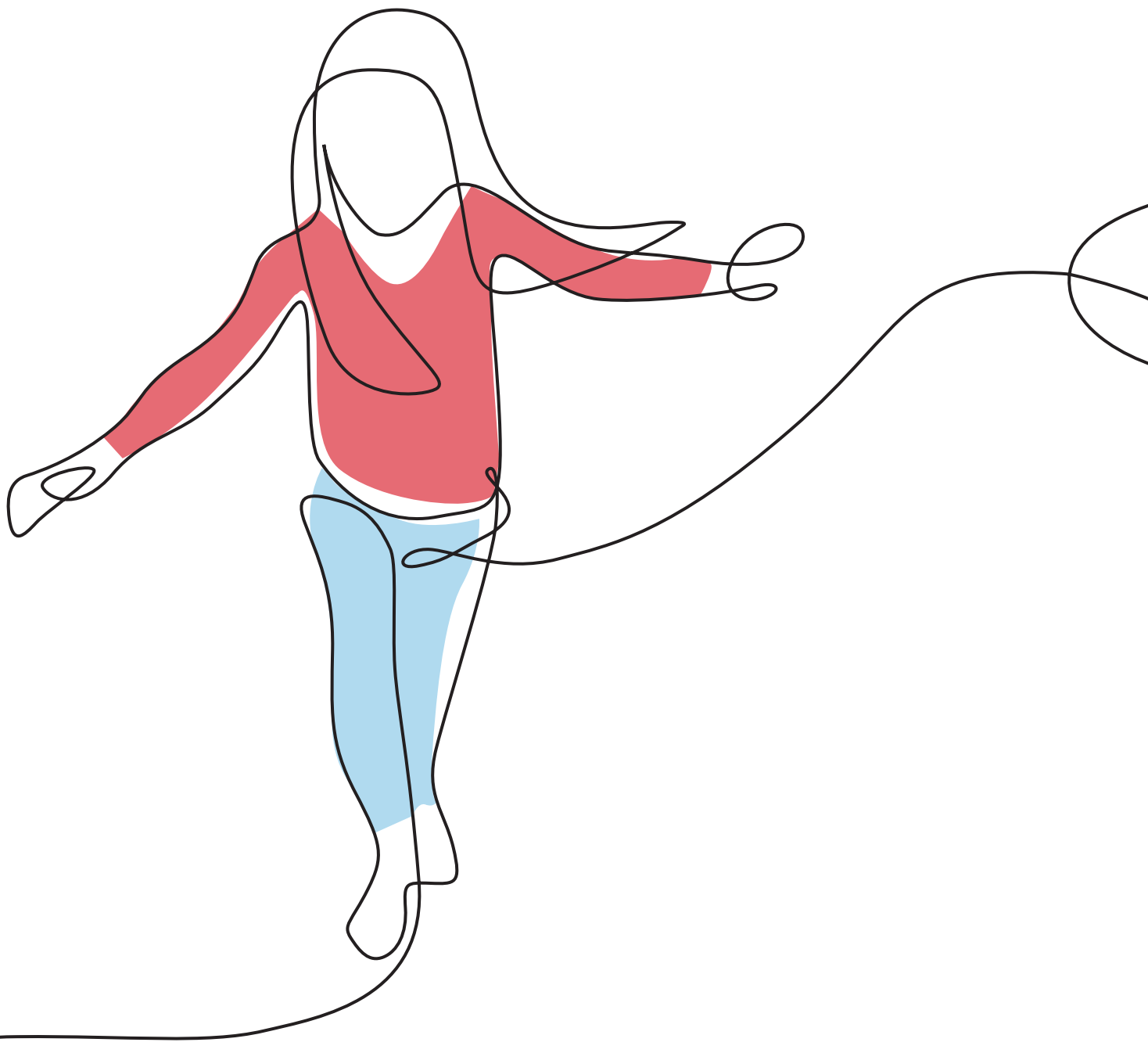
**99**

comités  
départementaux  
pour Octobre Rose

Plus de

**70000**

**PERSONNES MALADES  
ONT BÉNÉFICIÉ  
DE SOINS DE SUPPORT  
ET DE BIEN-ÊTRE**  
(présentiels et distanciels)



**PRÉVENIR  
POUR PROTÉGER**

**#L'AMOURLALIGUE**



# CONTRIBUER À PROMOUVOIR LA SANTÉ DE NOTRE JEUNESSE

*Partenaire de l'Éducation nationale, la Ligue et ses 103 comités départementaux agissent sur l'ensemble des leviers pour permettre la mobilisation efficace du système éducatif dans la prévention. Aux côtés des professionnels de l'éducation et de la santé, mais aussi des familles, la Ligue contribue ainsi à éduquer les plus jeunes sur toutes les questions de santé du quotidien et également prévenir la maladie.*

Guider les jeunes de façon autonome et responsable, afin qu'ils prennent en charge leur propre santé, nécessite de faire preuve de pédagogie. La Ligue met donc l'accent sur des modalités collaboratives et participatives visant particulièrement le développement des compétences psychosociales des élèves en lien avec les problématiques de prévention.

## Intervenir partout, tout le temps

La Covid-19, encore très présente en 2021, a engendré l'annulation de nombreuses interventions dans les établissements scolaires. Malgré tout, les comités sont restés mobilisés et ont pu proposer des adaptations, parfois en distanciel, avec la collaboration des enseignants.

En 2021, dans les cadres scolaire et périscolaire, ce sont :

- **4 112 interventions auprès de 72 125 élèves, de la maternelle au lycée, qui ont pu être réalisées dans 67 départements :** interventions dans les classes, tenue de stands, animation d'expositions interactives, ateliers, etc. ;
- **46 comités départementaux ont également pu intervenir auprès des étudiants des universités et écoles supérieures ;**
- des interventions à partir de l'outil d'animation Explo'Tabac : **28 comités/10 298 élèves ;**
- un défi collectif de création artistique « Cache-cache soleil » dans les écoles primaires : **33 comités/9 500 élèves.**

## Soutenir les professionnels et les familles en matière d'éducation à la santé

La Ligue intervient directement auprès des élèves, mais apporte aussi son soutien aux professionnels en leur offrant des formations qui facilitent l'exploitation en classe des ressources proposées, et qui développent une culture commune de prévention. La crise sanitaire ayant accéléré l'usage du numérique au sein de l'Éducation nationale, la Ligue s'est adaptée et a intensifié son offre de ressources digitales. Les enseignants ont ainsi pu intégrer dans leurs activités pédagogiques les problématiques culturelles, sociales, environnementales et sociétales qui influencent et déterminent les comportements impactant la santé des jeunes. Et parce que l'éducation à la santé est avant tout le rôle des parents, la Ligue met à leur disposition, par l'intermédiaire de ses 103 comités départementaux, mais aussi de son site internet « Lig'up », de nombreux supports de prévention.

EN SAVOIR +



### SITE DE PRÉVENTION LIG'UP

Lig'up est une plateforme de ressources d'éducation pour la santé des jeunes dédiée à la famille et à la communauté éducative.

En complément de ces ressources numériques, la Ligue a distribué et offert à un grand nombre d'élèves :

**178 266**  
agendas scolaires

**260 000**  
magazines Clap'santé



# GÉNÉRATION SANS TABAC 2030

**L'objectif de la première Génération sans tabac à l'horizon 2030 a été réaffirmé lors du lancement de la stratégie décennale de lutte contre les cancers 2021-2030. Pour être atteint, il doit être accompagné de décisions et d'actions concrètes visant une dénormalisation du tabagisme, notamment auprès des plus jeunes qui sont toujours 30 % à expérimenter le tabac en classe de 3<sup>e</sup>.**

La Génération sans tabac n'est possible que si une politique globale de dénormalisation du tabagisme est mise en place, à laquelle la Ligue contre le cancer contribue activement.

La lutte contre le tabagisme, pour être efficace, repose donc sur un large panel de mesures collectives et individuelles visant la réduction de la consommation de tabac. Les différents programmes nationaux de lutte contre le tabagisme ont contribué à une baisse inédite de la prévalence du tabagisme depuis le début des années 2000. Les mesures phares mises en place ont démontré leur efficacité : le paquet neutre, le prix du paquet à plus de 10 €, le remboursement des substituts nicotiques et le déploiement de Mois sans tabac.

## Généraliser les Espaces sans tabac

La Ligue milite pour la publication d'un décret généralisant les Espaces sans tabac aux abords des établissements scolaires. Cette mesure a déjà démontré ses atouts et son efficacité dans la protection des jeunes contre le tabagisme. Il est temps de lui donner une dimension nationale afin d'atteindre les objectifs d'une Génération sans tabac et d'une École promotrice de santé. À ce jour, la Ligue a contribué à labéliser 5162 Espaces sans tabac dans 66 départements.



## CHIFFRES CLÉS

**DEUX TIERS**  
des comités se sont  
mobilisés pour  
le déploiement  
de Mois sans tabac

**7700**  
personnes ont été  
sensibilisées aux bénéfices  
de l'arrêt du tabac

## Dénormaliser le tabagisme au cinéma

À l'occasion de la Journée mondiale sans tabac 2021, la Ligue a publié les résultats d'une double enquête, réalisée avec l'institut Ipsos, sur la présence du tabac au cinéma. Sur les 150 films français analysés entre 2015 et 2019, 90,7 % présentent au moins un événement lié au tabagisme (personne en train de fumer), un objet (cigarette, cendrier...) ou un discours (discussion autour du tabac) et le tabac est présent en moyenne 2,6 minutes à l'écran par film, soit l'équivalent de 6 spots publicitaires par film. Pour la Ligue, ces résultats objectivent les stratégies marketing menées par les industriels du tabac au cinéma et montrent une surreprésentation du tabac dans les films, vecteurs puissants de publicité cachée et détournée pour les produits du tabac.

Selon le sondage<sup>(1)</sup> réalisé en complément de l'étude en janvier 2021, 58 % des 18-24 ans pensent que la présence de scènes avec du tabac dans les films est une incitation à la consommation de tabac et 54 % pensent que les industriels du tabac jouent un rôle dans le placement de produits.

La Ligue appelle à la responsabilité des pouvoirs publics et à l'engagement de l'industrie française du cinéma à ses côtés pour mettre un terme au placement de produits, orchestré par le lobby du tabac et à ses conséquences désastreuses pour la santé publique.

## Le déploiement local de Mois sans tabac par les comités de la Ligue

Les comités de la Ligue participent chaque année massivement à la campagne Mois sans tabac. Plus de deux tiers des comités ont organisé de multiples actions malgré les conditions sanitaires restrictives. En parallèle des actions traditionnelles de proximité, ils ont développé de nombreuses animations, notamment la mise en place de sessions de sensibilisation et de consultations pour l'arrêt du tabac.

(1) Sondage réalisé par Ipsos pour la Ligue contre le cancer, en janvier 2021, auprès de 1500 jeunes de 18-34 ans, dont un sur-échantillon de 1110 individus âgés de 18 à 24 ans.

# L'ALCOOL, LA DEUXIÈME FACE DE NOTRE COMBAT

*La consommation d'alcool constitue le 2<sup>e</sup> facteur de risque de cancers évitables (voies aérodigestives supérieures, œsophage, foie, sein et côlon) et entraîne plus de 41000 décès par an en France dont 16000 par cancers.*



Face à ces chiffres, les comités départementaux de la Ligue organisent régulièrement des séances de prévention ciblant tout particulièrement les jeunes et les étudiants en déployant des actions de proximité en milieu scolaire ou festif (concerts, festivals, discothèque, etc.). Très populaire chez les jeunes générations, le *Dry January* (défi de janvier) a été l'occasion pour plus du tiers des comités départementaux de créer une dynamique de remobilisation autour du Mois sans alcool.

À l'échelle nationale, la Ligue a publié les résultats d'une enquête menée par BVA sur la consommation d'alcool en France. 31 % des Français dépassent les seuils limites recommandés. Les 18-24 ans sont particulièrement exposés : 78 % d'entre eux déclarent boire de l'alcool et 45 % en consomment au-delà des recommandations. Ces chiffres dénotent une banalisation de la consommation d'alcool.

De plus, l'impact de la crise sanitaire sur les comportements est flagrant : 17 % des participants à l'étude estiment boire davantage depuis le début de la pandémie, un taux qui grimpe à 30 % parmi les personnes ayant une consommation à risque et à 28 % parmi les 18-24 ans.



# RECHERCHE EN PRÉVENTION: LE PROGRAMME EXPLO'SANTÉ EN BONNE VOIE

*À l'issue des États généraux de la prévention des cancers organisés en 2018, la promotion de la santé en faveur de la jeunesse est apparue comme une priorité. En coopération avec une douzaine de comités, le service Prévention élabore et déploie son programme Explo'Santé.*

Au travers de ce programme, La Ligue traduit sa volonté de contribuer au développement des écoles promotrices de santé, axe de développement choisi par l'Éducation nationale conformément aux recommandations de l'Organisation mondiale de la santé (OMS).

Cinq territoires pilotes devraient être concernés (chacun comportant un collège et les écoles élémentaires qui y sont rattachées).

Pour les chargé.es de prévention des comités engagés, il s'agira conjointement :

1. de contribuer au renforcement des compétences psychosociales (CPS) et de la littératie en santé chez les élèves du cycle 3 (CM1, CM2, 6<sup>e</sup>) via une série d'interventions d'éducation à la santé ;
2. d'appuyer les projets des établissements et plaider pour la promotion de la santé dans le milieu scolaire en

développant des partenariats impliquant l'ensemble de la communauté scolaire pour l'amélioration de la continuité école/collège ;

3. de contribuer à la mise en place d'environnements physiques et sociaux favorables à la santé au travers de la mise en œuvre de dispositifs tels que « Espaces sans tabac », « Rues scolaires », « Espaces ombragés », etc.

L'objectif d'une recherche interventionnelle est de renseigner la décision publique quant à l'intérêt, la transférabilité et la réplification d'un tel programme sur d'autres territoires. C'est la raison pour laquelle la Ligue désire mener, en partenariat avec l'équipe de recherche universitaire d'Emily Darlington et Julien Masson, une recherche interventionnelle nationale multi-territoires concernant Explo'Santé, programme innovant de promotion de la santé en milieu scolaire.

# L'ENVIRONNEMENT, UN ENGAGEMENT QUI SE POURSUIT POUR LA LIGUE CONTRE LE CANCER

**La thématique Cancer et Environnement a constitué un nouvel engagement pour la Ligue pris à la suite des États généraux de la prévention des cancers (EGPC).**

Le plan d'actions de prévention et de lutte des facteurs environnementaux, élaboré par la Ligue, vise le développement des connaissances sur les expositions environnementales et professionnelles. Pour y répondre collectivement, deux séminaires ont été organisés :

- **Cancer et pesticides,** qui restitue de manière synthétique l'expertise collective Inserm « Pesticides : Effets sur la santé » avec un focus particulier sur le thème Pesticides Cancer. Ce séminaire, exclusivement dédié aux membres des comités départementaux, a été animé par les experts membres du Comité de pilotage Cancer et Environnement de la Ligue;
- **Cancers professionnels,** animé par des experts qui accompagnent la reconnaissance des cancers professionnels. Ensemble, ils ont expliqué les principales dynamiques de la reconnaissance en maladie professionnelle des cancers en s'appuyant sur des exemples concrets afin d'illustrer les démarches de reconnaissance en maladie professionnelle.

## Vers un plaidoyer européen, national et local

Depuis 2020, la Ligue s'engage dans le plaidoyer pour améliorer la qualité de l'air, en collaboration avec la Fondation européenne pour le climat.

Elle a débuté un projet de plaidoyer pour sensibiliser les décideurs publics sur la nécessité d'agir contre la pollution de l'air et ainsi réduire les effets néfastes sur la santé. Les actions principales portent sur les enjeux réglementaires, les zones à faibles émissions (ZFE) et la mise en place de rues scolaires

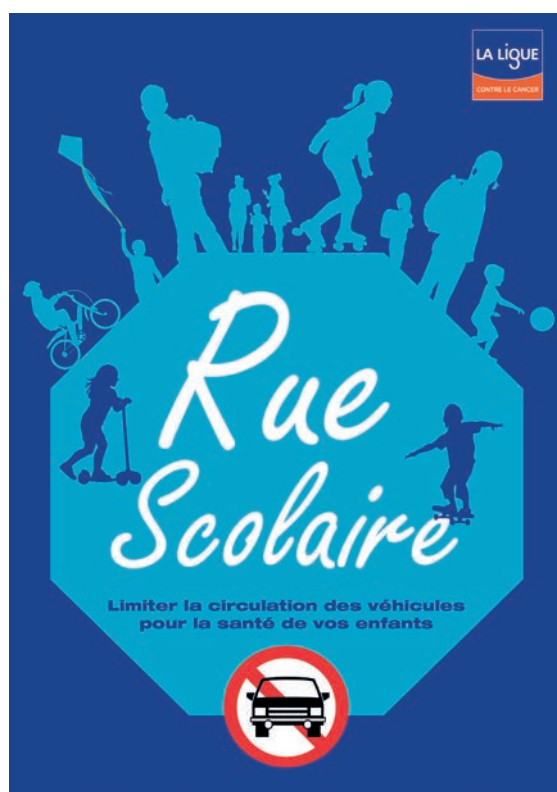
(interdiction de la circulation des véhicules motorisés aux abords des écoles, *a minima*, aux heures d'arrivées et de sorties des élèves).

En 2021, la Ligue a :

- participé avec 5 comités départementaux à la consultation publique lors de la révision des directives européennes sur la qualité de l'air afin de demander l'adoption des nouvelles recommandations de l'OMS sur les seuils de polluants à respecter;
- déposé des amendements demandant la mise en œuvre de Zones à faibles émissions (ZFE) ambitieuses, avec le Réseau Action Climat (RAC), dans le cadre du vote de la loi Climat et Résilience;

- organisé un webinaire sur les rues scolaires, avec l'ADEME, l'UNICEF et l'Alliance des collectivités locales pour la qualité de l'air, à destination des élus lors de la Journée nationale de la qualité de l'air (14 octobre);
- créé des outils pour promouvoir les rues scolaires (dépliants, vidéo en *motion design*, sondage sur les rues scolaires, infographie à partir des résultats du sondage, dossiers pédagogiques à destination des élèves des cycles 1, 2 et 3).

Enfin, les comités départementaux ont informé plus de 420 municipalités sur les rues scolaires. Une rue scolaire a été inaugurée en Ille-et-Vilaine, au Vivier-sur-Mer, et l'expérimentation d'une autre a débuté en mars 2022 en Corrèze, à Tulle.



Les 20 comités ont été formés sur le dispositif « Rues scolaires ».

# RÉINVENTER NOS ACTIONS ENTRE EXPÉRIENCE VIRTUELLE ET FORCE DU TERRAIN

*La pandémie de Covid-19 a accéléré la transformation digitale des comités départementaux et accompagné l'évolution des actions vers un mix virtuel-présentiel beaucoup plus important à l'instar du Côlon tour.*

## En immersion au cœur du Côlon tour

Le service Prévention a donc repensé l'organisation de son Côlon tour dédié au dépistage du cancer du côlon. Grâce à des outils numériques créés collectivement (quiz, jeux, *escape game* interactif), les comités ont pu accompagner leurs actions et ainsi maintenir la mobilisation des publics *via* les réseaux sociaux ou en visioconférence. Le showroom du Côlon tour virtuel en est un bel exemple. Il offre un voyage simple et didactique à l'intérieur du côlon. L'utilisateur peut ainsi évaluer son niveau de risque, ses habitudes de vie et être acteur de sa santé.

## Le site colontour. preventioncancers.fr

Face à l'engouement des utilisateurs, le service Prévention développera en 2022 de nouveaux dispositifs comme un « *Escape game* HPV » et un « Voyage à l'intérieur du sein ».

## Mars Bleu, toujours mobiliser les publics

**50 comités départementaux ont organisé des événements durant le mois de mars (277 actions):** course virtuelle, intervention en entreprises avec des ateliers en visio, webconférences, côlon virtuel, etc. Dès la reprise des activités en présentiel, les comités sont repartis en croisade pour renforcer les connaissances et la mobilisation des publics sur la prévention et les dépistages des cancers.

## La Folie Octobre Rose !

Jamais le mois d'octobre n'a rencontré un tel succès ! De nombreux partenariats ont été établis. Des villes et entreprises ont sollicité à la dernière minute les comités pour organiser des manifestations, ateliers buste de palpation, conférences, webconférences, ciné/spectacles débats, sensibilisation dans différents lieux et auprès de publics variés, entre autres actions et animations, etc.

## CHIFFRES CLÉS

### LES COMITÉS EN ACTION

**99** ont organisé ou ont participé à un des **2713** événements en 2021

**40** ont été équipés de bustes de palpation grâce aux fonds reçus de l'opération Boucles Roses

**49** se sont tournés vers les publics adultes les plus éloignés des dispositifs de parcours de santé

**47** ont agi sur la prévention des risques solaires

**45** sur l'alimentation

**39** sur l'activité physique

### Côté vaccination HPV

**35** ont proposé des actions dans différents milieux de vie : ateliers, formations d'étudiants, prise en charge du reste à charge et participation à la coordination du projet d'envergure « Immunisez Lyon »

Nos partenaires, associations de quartier, collectivités locales, CCAS et CRCDC ont organisé **1069** actions en 2021, dont **447** sur le dépistage.





# ACCOMPAGNER POUR AIDER

#L'AMOURLALIGUE

# NOTRE COMBAT, ACCOMPAGNER LES MALADES AVANT, PENDANT ET APRÈS LA MALADIE

*C'est au quotidien et au plus près des besoins des personnes malades et de leurs proches que la Ligue contre le cancer se mobilise à travers ses bénévoles et les salariés de ses comités départementaux et de la Ligue nationale. Tous ont su se renouveler et réinventer leurs dispositifs pour informer, accompagner, écouter et conseiller les malades et leurs proches.*

## INFORMER...

### Dans les Espaces Ligue et les ERI®

Chaque année, plusieurs dizaines de milliers de personnes sont accueillies, informées et orientées par des salariés et des bénévoles formés par la Ligue contre le Cancer au sein des 300 Espaces Ligue déployés sur l'ensemble du territoire, au plus près des personnes malades et des proches, en établissements de santé et en ville.

La majorité de ces Espaces Ligue proposent également gratuitement des soins de support (voir page 14) permettant ainsi aux personnes malades et à leurs proches de traverser au mieux la maladie, les traitements, puis la période de l'après-traitement. Lieux ouverts situés en établissements de soins, les ERI® sont au nombre de 36. Chaque année, des professionnels de l'information en santé y accueillent plus de 50 000 personnes.

### Sur la recherche clinique

Le Comité de patients pour la recherche clinique (CPRC) de la Ligue agit pour favoriser l'implication des patients dans la recherche et ainsi améliorer les conditions de leur participation dans les essais cliniques. En 2021, les membres du CPRC ont effectué 552 relectures de notes d'information participant à la simplification de l'accès à l'information de 184 essais cliniques (- 3 % par rapport à 2020; + 147 par rapport à 2011) pour 28 promoteurs d'essais (laboratoires industriels, Unicancer, CHU, groupes coopérateurs, etc.).

Exceptionnellement, en 2021, les deux assemblées plénières des relecteurs ont eu lieu en visioconférence dans un format adapté.

### Sur la maladie et ses conséquences

La Ligue développe et enrichit ses contenus pour proposer aux personnes malades et à leurs proches une information continue et de haute qualité.

#### 1. Les brochures de la Ligue

Afin de mieux informer les personnes malades et leurs proches, la Ligue met à leur disposition une collection éditoriale de 17 titres. Si la crise sanitaire a affecté la distribution de ces brochures, diffusées gratuitement aux personnes malades, les comités, Espaces Ligue et ERI® ont poursuivi la diffusion sous format numérique.

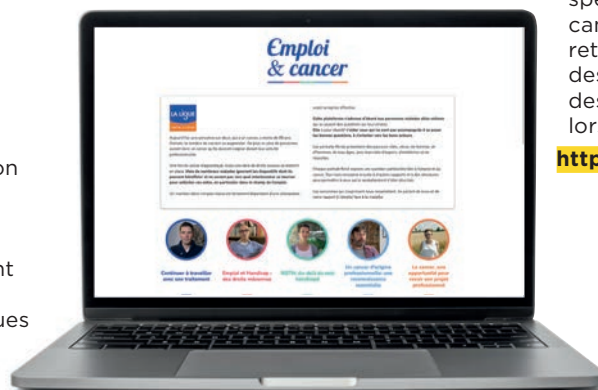
#### 2. Le site « Emploi et Cancer »

Pour être au plus près du quotidien des personnes malades et ce malgré le contexte de crise sanitaire, la Ligue a poursuivi l'enrichissement du site « Emploi et Cancer » avec la production de 3 nouvelles vidéos. Dédié à l'information et à la sensibilisation sur le retour et le maintien dans l'emploi des personnes atteintes de cancer, le site propose désormais une quinzaine de vidéos-témoignages spécifiques.

#### 3. Le site Mes Droits Mes Démarches (MDMD)

L'année 2021 est également celle de la publication du site publique d'information Mes Droits Mes Démarches. En tant qu'acteur de terrain, la Ligue est témoin de la complexité juridique et administrative des dispositifs existants. C'est pourquoi, dans sa mission d'information et d'orientation, la Ligue contre le cancer a travaillé à la construction d'un site Internet dédié aux droits et démarches spécifiques à la pathologie cancer, avec déjà de très bons retours, notamment de la part des assistantes sociales des comités qui l'utilisent lors des entretiens.

<https://droit-demarche-cancer.fr/>



Visitez le site Internet :  
<https://emploicancer.ligue-cancer.net/>

## SOUTENIR...

### Les comités dans le développement de leur offre de service

La délégation nationale Actions pour les personnes malades a accompagné les comités départementaux pour:

#### 1. Assurer la sécurité et la qualité de l'offre

- Conclusion d'un partenariat avec la Miviludes.



- Organisation de réunions de sensibilisation aux risques de dérives thérapeutiques et sectaires, qui seront co-animées par un médecin spécialisé, une psychologue de la Ligue et un conseiller en santé de la Miviludes et déployées en 2022 et 2023.
- Recrutement d'une ressource dédiée à l'encadrement et à l'évaluation de l'offre des comités en soins de support prévus entre 2022 et 2024.

#### 2. Faciliter la gestion et la valorisation de l'offre

- Outillage des comités pour le recueil de données d'activités relatives à leurs Espaces Ligue et leurs soins de support:
  - refonte outil Actilig;
  - amélioration de la carte interactive des Espaces Ligue.
- Traitement et analyse des données.

#### 3. Accompagner les comités dans la mise en place du parcours global de soins post-traitement

- Animation du déploiement de ce nouveau parcours de soins, en lien avec les ARS et l'INCa.
- Outillage des comités: supports de communication, adaptation du logiciel interne de gestion des soins de support.
- Démarche d'évaluation nationale interne du dispositif, à présenter aux institutions fin 2022.

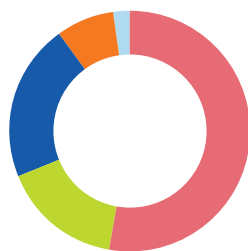
### Les personnes malades fragilisées économiquement via les Commissions sociales

Les Commissions sociales de chaque comité départemental attribuent des aides financières aux personnes économiquement fragilisées par la maladie, de façon ponctuelle et complémentaire aux dispositifs légaux ou pour pallier l'absence d'aides.

#### 9 566 dossiers de demande d'aide ont été déposés auprès des comités en 2021.

89,3 % des demandes reçues ont été acceptées, soit **8 545 familles aidées en 2021**. Si le nombre de demandes d'aides financières reste inférieur à celui de 2019, il augmente néanmoins par rapport à 2020 (+ 7 %). Le budget moyen par comité s'élève à environ 58 064 € (8 333 € < 260 000 €). Cette année, les comités ont été amenés à modifier certains de leurs critères d'attribution et notamment 23 d'entre eux ont augmenté les plafonds des montants de certaines aides. 18 comités ont dû restreindre les conditions d'attribution d'aides pour le dépassement d'honoraires et pour les frais d'obsèques.

#### LA RÉPARTITION PAR FAMILLE D'AIDE



**53 %** Aide financière pour la vie quotidienne: aide alimentaire, aide au loyer, énergie

**16 %** Aide financière liée à la maladie: prothèses et appareillages capillaires et dentaires, frais non remboursés

**21,1 %** Aide humaine: aide à domicile, TISF, garde...

**7,7 %** Frais liés aux obsèques

**2,2 %** Aide construction projet de vie: installation, aménagement de logement...

### L'amélioration de la qualité de vie par les soins de support et de bien-être

La quasi-totalité des 103 comités départementaux propose aux personnes malades et/ou aux proches un ou plusieurs soins de support et de bien-être gratuits dispensés au sein des Espaces Ligue par près de 1000 professionnels ou des bénévoles formés. Parmi ces accompagnements qui interviennent à tout moment du parcours figurent le soutien psychologique, l'activité physique adaptée, les conseils en diététique et la socio-esthétique, la sophrologie, l'art-thérapie, etc. **Plus de 70 000 personnes ont bénéficié de ces soins de support et de bien-être en 2021.**

#### Plus de 80 % des comités ont continué leur accompagnement distanciel au-delà de la crise sanitaire,

tant il se révèle complémentaire aux activités en présentiel. Il permet notamment l'accès aux personnes éloignées des Espaces Ligue ou dans l'incapacité de se déplacer.

### LE NOUVEAU PARCOURS DE SOINS

35 comités participent au nouveau dispositif « Parcours global de soins post-traitement de cancer » instauré par la loi relative au financement de la Sécurité sociale 2020 et mis en application à partir de 2021, via un pilotage des ARS. Dans le cadre de ce dispositif, trois soins de support sont pris en charge par la Sécurité sociale à hauteur de 180 €/patient/an: bilan et suivi psychologique, bilan et suivi diététique, bilan d'activité physique.

La Ligue salue ce dispositif innovant ouvrant la porte pour la première fois à la prise en charge de soins de support encadrés hors établissement de santé pour les personnes ayant terminé leur traitement, mais encore fragilisées par la maladie. Elle participe activement à sa mise en place et son ajustement aux réalités du terrain.



## LES PARTENARIATS EN SOINS DE SUPPORT



### Convention CAMI Sport & Cancer

La Ligue et la CAMI ont signé en octobre 2021 une convention-cadre pour une durée d'un an. Elle doit faciliter les démarches des comités qui souhaitent proposer des activités physiques adaptées, organisées et animées par la CAMI.



### Convention-cadre LIGUE-SIEL BLEU

Reconduite en avril 2021 pour une durée de trois ans, cette convention permet de faciliter la mise en place de séances d'activité physique adaptée dans le respect des exigences de la Ligue contre le cancer.



### Convention de partenariat LIGUE-CODES

La Ligue et le CODES ont renouvelé en avril 2021 pour trois ans leur partenariat pour accompagner les personnes fragilisées par le cancer et encourager le développement de la professionnalisation de la pratique socio-esthétique en cancérologie.

## ACCOMPAGNER...

### Les personnes malades dans le maintien et le retour à l'emploi

Les actions des comités se concrétisent sous trois formes :

- **une orientation directe des personnes malades sur les questions liées au retour à l'emploi vers les partenaires** (CARSAT-CRAMIF, CPAM, MSA, Sécurité sociale des indépendants, etc.) par 12 comités départementaux;
- **des ateliers de retour à l'emploi** proposés par 24 comités départementaux dont 7 d'entre eux en partenariat avec le service social de la CARSAT;
- **un coaching individuel**, parfois sous la forme de modules d'accompagnement, pour préparer le retour à l'emploi des salariés atteints de cancer, par 14 comités départementaux.

### Les entreprises à mieux faire face à la maladie et ses conséquences avec « Lig'Entreprises »

En complément des actions d'accompagnement dans et vers l'emploi à destination des personnes

malades, la Ligue porte depuis plusieurs années un projet de sensibilisation à destination des entreprises afin de les aider à accompagner au mieux leurs collaborateurs atteints de cancer dans leur reprise ou leur maintien dans l'emploi : « Lig'Entreprises ».

En 2021, 224 interventions ont eu lieu auprès de 140 entreprises. Par rapport à 2020, le nombre d'interventions a augmenté de 86 % et le nombre d'entreprises sensibilisées de 70 %. Plusieurs thèmes ont été abordés en matière de prévention avec une prévalence pour les sensibilisations sur les programmes de dépistage ainsi que sur l'activité physique, sujets particulièrement importants au regard du contexte sanitaire et de ses conséquences. On note par ailleurs que plus d'une intervention sur trois est une action de sensibilisation au retour à l'emploi. Plus précisément, les comités départementaux ont majoritairement animé la sensibilisation à destination des managers dénommée « Accompagner un collaborateur atteint de cancer » ainsi que la *serious game* intitulé « Cancer et Emploi : et si on en parlait ? » qui a pu être proposé en distanciel courant 2021.



### Le déploiement de « Patient ressource »

Le dispositif « Patient ressource » est dorénavant en phase de **consolidation et de déploiement** sur de nouveaux territoires en métropole et outre-mer. La Ligue se positionne comme acteur clé sur les questions d'expérience et d'expertise patient.

Les trois **marques « patient ressource »**, « **patient ressource parcours** » et « **patient ressource témoin** », associées au logo de la Ligue, **ont été déposées à l'Institut national de la propriété industrielle (INPI)**. Cette démarche, qui permet un monopole d'exploitation, est un facteur de crédibilité et de reconnaissance, et souligne le caractère innovant du dispositif.

La nouvelle offre de formation, construite autour d'un socle commun, de modules de spécialisation, d'échanges de pratiques et de nouveaux outils pédagogiques, a pu être expérimentée dès novembre, notamment grâce au **partenariat avec la Fondation AESIO**. Le recrutement de nouveaux formateurs en 2022 permettra de répondre à la demande croissante dans les régions concernées et d'agrandir la communauté de patients ressources.

## CHIFFRES CLÉS

**PLUS DE 477** personnes malades ont été accompagnées afin de concilier au mieux leur vie professionnelle et le cancer

**PRÈS DE 3000** salariés ont pu bénéficier des actions de sensibilisation dans le cadre de Lig'Entreprises, soit à distance (40 %), soit en présentiel (60 %)

## Un accompagnement adapté aux besoins des proches aidants

La question des proches aidants a été positionnée comme **un axe de travail prioritaire de la Ligue**. Un **groupe de travail**, associant des salariés et bénévoles de la Ligue, ainsi que des experts, a donc été mis en place. L'enjeu ? **Aider les aidants en tant que personne, les soutenir dans leur mission d'aide, et sensibiliser les pouvoirs publics sur les spécificités des aidants de personnes malades du cancer.**

Un plan avec des propositions d'actions a été défini et validé à la CAM. Sa mise en œuvre a été immédiate et des actions ont déjà été initiées (ex. : contribution à la réflexion menée par la plateforme RSE dans le cadre de la mission interministérielle relative aux engagements des entreprises en direction des salariés aidants).

## Une volonté affirmée de travailler en direction des personnes vulnérables et de réduire les inégalités de santé

En 2021, la Ligue a souhaité lancer une **réflexion nationale sur les personnes vulnérables et la lutte contre les inégalités de santé**. La Ligue a mis en place en ce sens un **comité de pilotage sur ce thème présidé par le Pr Dubois** (administrateur national et président de l'association Oncodéfi) et associant des salariés et bénévoles des comités.

Après une enquête menée auprès du réseau, le CoPil a souhaité prioriser dans un premier temps des actions de **prévention et de promotion des dépistages du cancer, et d'orienter les travaux en direction des personnes vivant sur des territoires isolés (ruraux, insulaires et ultramarins), vivant en Quartier prioritaire de la politique de la ville (QPV) et en situation de handicap (physique, psychique ou mental)**. Un état des lieux a permis d'identifier pour ces différentes populations un manque d'informations, des inégalités d'accès et de recours aux programmes de dépistage du cancer, une prise en charge tardive, des renoncements aux soins, des ruptures de prise en charge, des difficultés d'accès et d'observance des traitements, et des difficultés d'accès aux innovations.

# ÉCOUTER ET CONSEILLER

## Le Service Écoute Cancer

0 800 940 939 Service & appel gratuits

Il s'adresse à toute personne concernée par le cancer et à chaque étape de la maladie. Le service est assuré par des psychologues formés et expérimentés.

### Principales données 2021:

- durée moyenne d'un appel : 19 minutes ;
- 1957 appels traités (2019 : 1876 ; 2020 : 2217) ;
- les appelants sont à 79 % des femmes ;
- ce sont des personnes malades (46 %) ou des proches (39 %).

Le service d'écoute fait partie du collectif de la Téléphonie sociale et en santé (TeSS) qui a pour objectif de favoriser les échanges de bonnes pratiques, de promouvoir la téléphonie sociale en santé et de développer l'expertise dans ce domaine.

## Aidea

Ce service recherche des stratégies, met en place des solutions, conseille et informe les personnes qui rencontrent des difficultés d'accès à l'assurance emprunteur et au crédit en raison d'un risque aggravé de santé. Il est animé par des professionnels spécialisés en droit des assurances et issus du milieu bancaire. De plus, il bénéficie d'un savoir-faire unique sur l'assurance emprunteur en risque aggravé de santé.

En 2021, le service a instruit **1207 appels**. Sur la période de mars à novembre, il ne fonctionnait plus qu'avec un seul conseiller au lieu de deux. Par ailleurs, suite à des circonstances indépendantes de sa volonté, le service a dû fermer pendant une certaine durée. Malgré ces aléas, la somme totale des montants de prêt étudiés sur l'année 2021 s'élève à plus de **127 millions d'euros**.

Aidea participe aux travaux de la Convention AERAS et sur le « droit à l'oubli ». Il siège également à la commission de médiation de la Convention AERAS.

Sollicité par des organisations associatives et des médias sur les questions d'assurance emprunteur, le service est notamment associé à une étude sociologique ELOCAN menée par l'Inserm et Sorbonne Université sur l'impact du droit à l'oubli. Par ailleurs, Aidea a été sollicité pour participer à la Stratégie décennale de lutte contre les cancers 2021-2030, et plus particulièrement de l'action II-12 qui vise à étendre le bénéfice du droit à l'oubli.

## CHIFFRES CLÉS

### AIDEA

**63 %**

sont des appels de personnes âgées de 36 à 55 ans

**38 %**

des appelants ont une date de fin de traitement actif du cancer inférieure à 1 an

**220 000 €**

montant moyen des sommes empruntées

**83 %**

des appelants connaissent l'existence de la convention AERAS, mais

**73 %**

ne connaissent pas le droit au devis

**87 %**

des appelants connaissent l'existence du droit à l'oubli



## Informations sociales et conseils juridiques

Parce que la maladie peut parfois être vécue comme un vrai parcours du combattant, la Ligue répond à un véritable besoin d'information, d'orientation et de conseil grâce à deux permanences complémentaires proposant, selon la situation et le besoin :

- une **permanence sociale** basée sur une connaissance de l'ensemble des dispositifs existants (modalités du parcours ALD, invalidité, accès aux allocations spécifiques, retour et maintien dans l'emploi, droit des usagers, etc.)  
**> 452 sollicitations en 2021;**
- une **permanence juridique**, **591 sollicitations en 2021** découpée en 2 niveaux :
  - une réponse de **premier niveau** d'écoute gérée par la délégation juridique pour des informations d'ordre générale, des questions juridiques simples ou une réorientation vers l'interlocuteur pertinent (le comité départemental pour les aides financières, la Permanence de l'Action pour les personnes malades, etc.)  
**> 132 sollicitations finalisées,**
  - une réponse de **deuxième niveau** par la proposition d'un rendez-vous téléphonique avec un avocat de la permanence juridique généraliste gratuite, assurée par des avocats du barreau de Paris en partenariat avec la Ligue **> 459 sollicitations traitées.**

## La récolte des données de la permanence sociale

La récolte des données a été entièrement revue sur le plan technique et du contenu des fiches d'appels. **Cela a permis d'en apprendre plus sur le profil des proches de personnes malades contactant les permanences.** On recense ainsi 35 % d'appels provenant de proches, majoritairement des femmes (70 %). Il s'agit essentiellement des conjoints (33 %) suivis des enfants (32 %). Une majorité d'appelants se situe dans la fourchette d'âge des 40-59 ans (34 %). Nous comptons tout de même 9 % d'appels de proches âgés de 15 à 29 ans.

**Une autre modalité a été intégrée : la récolte de témoignage** des personnes souhaitant s'exprimer sur les épreuves et dysfonctionnements rencontrés lors de leur parcours : la « froideur des **démarches** derrière un ordinateur » avec les « **délais d'attente** interminables » imposés par les MDPH, des problématiques de « **remboursement** » et prise en charge de certaines prestations, de la gestion parfois « **inhumaine** » de l'hôpital « géré comme une entreprise », ou encore l'absence de tout « dispositif d'annonce » dans certains CHU avec une difficile identification du proche « **aidant** » en situation de vulnérabilité, mais qui en apparence semble « **fort** ».

## Permanence juridique : répondre à toutes les difficultés en lien avec la maladie

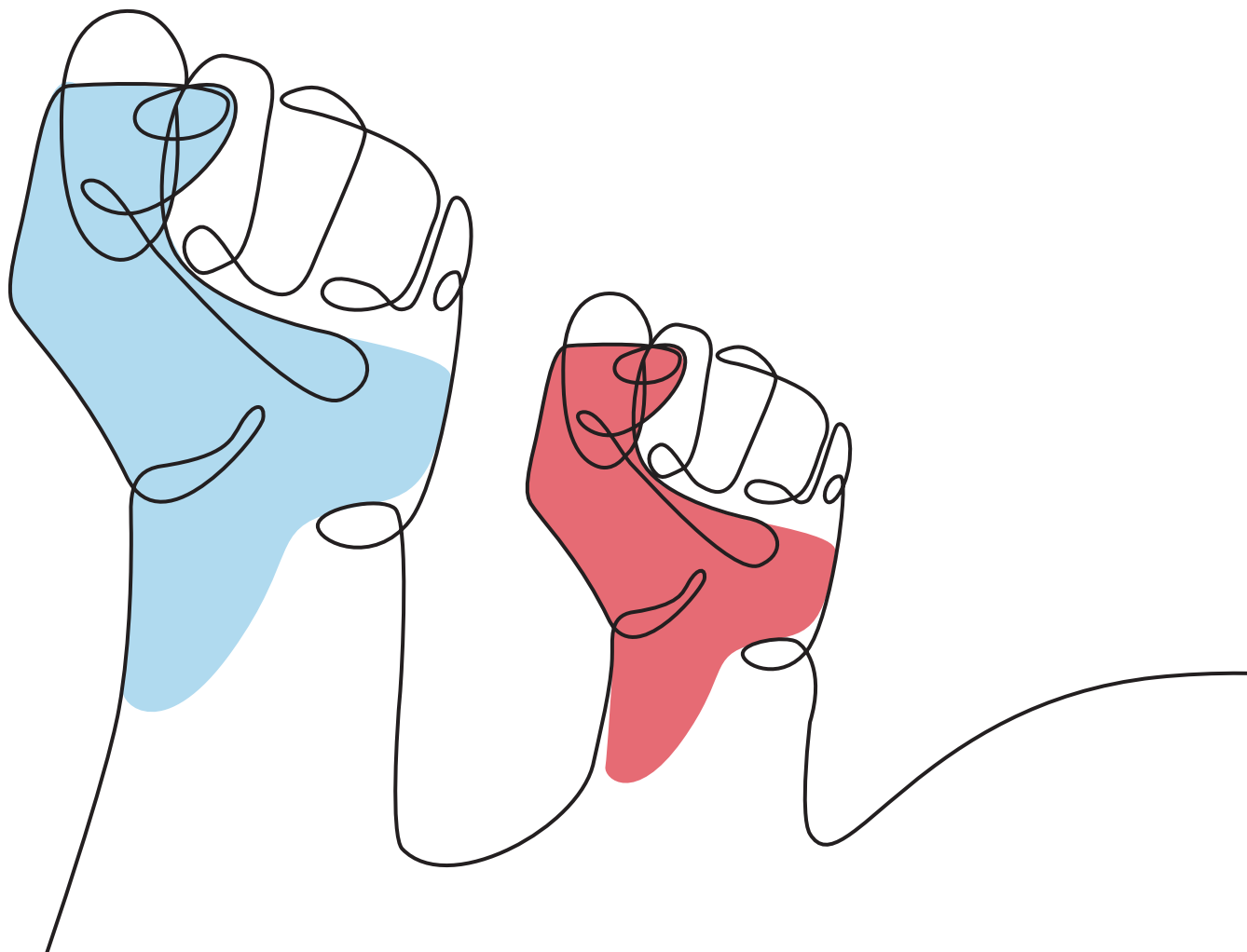
Les appels, provenant à 95 % des personnes malades elles-mêmes, traitent de problématiques :

- familiales pour près de 30 % (séparation, droit de garde, succession, etc.);
- professionnelles pour 25,5 % (arrêt/reprise du travail, inaptitude, discriminations, cancer professionnel, etc.);
- assurantielles pour 23 % (prévoyance, garanties, expertise, médecin-conseil, etc.).



## PARTENARIAT KIABI

La Fondation Kiabi a attribué en 2020 une enveloppe de 56 000 € dédiée au développement de projets favorisant le retour à la vie sociale et/ou professionnelle. Sur 14 projets présentés par des comités, 9 ont été retenus par la Commission Actions pour les Personnes Malades et ont bénéficié d'un financement.



**MOBILISER  
POUR AGIR**

**#L'AMOURLALIGUE**

# SAVOIR OBSERVER LE QUOTIDIEN DES PERSONNES MALADES

Une enquête nationale pour mieux prendre en charge les conséquences du cancer.

Dès 2019, dans le cadre d'un comité de pilotage dédié, la Délégation aux actions pour les personnes malades et leurs proches a alerté sur le besoin grandissant de connaissances relatives à la prise en charge coordonnée du cancer, entre la Ville et l'Hôpital.

Pour répondre à ces questionnements et en complément de l'étude réalisée en 2018-2019 sur le vécu du parcours de soins, l'Observatoire sociétal des cancers a lancé l'étude « Coordonner et orienter pour mieux prendre en charge les conséquences du cancer » en 2021. Cette enquête s'est intéressée particulièrement à l'accès aux soins de support et à l'accompagnement social en dehors des murs de l'hôpital, sur le temps plus long du parcours de soins et de l'après-cancer.

Avec l'appui de l'institut Ipsos, 7 709 personnes atteintes ou ayant été atteintes d'un cancer, résidant en France métropolitaine et dans les DROM-COM, ont participé à l'étude. Les données ont été collectées via un questionnaire auto-administré en ligne et en format papier, entre le 4 janvier et le 15 avril 2021.

En parallèle de cette enquête par questionnaire, des focus qualitatifs ont été réalisés sur quatre départements: la Gironde, la Guadeloupe, le Loiret et la Martinique. En les comparant, l'objectif était de mesurer en quoi l'organisation territoriale influence l'accès à des soins coordonnés et à une prise en charge optimale des personnes atteintes de cancer. En partenariat avec les comités de ces départements, 21 entretiens avec des professionnels de santé ont été réalisés ainsi que huit entretiens avec des personnes atteintes de cancer.



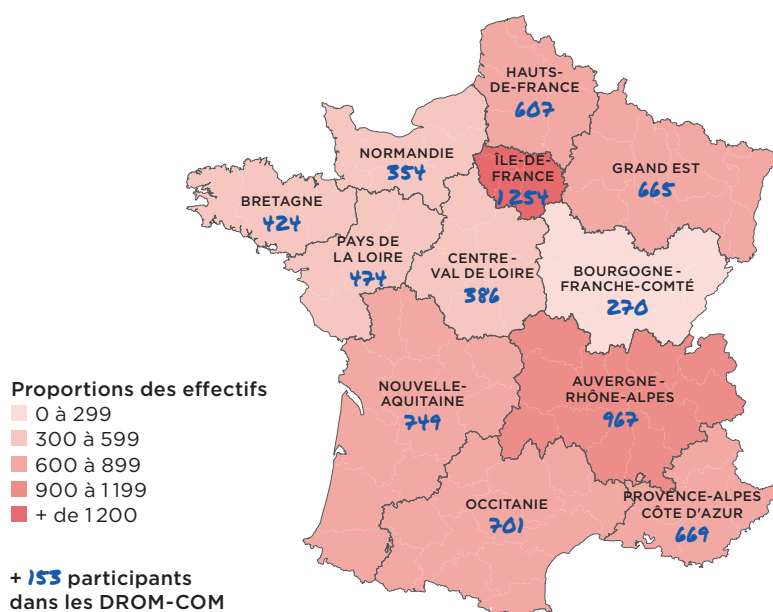
Des résultats intermédiaires ont été présentés aux comités départementaux, à l'automne 2021, sous forme de fiches récapitulant les principaux chiffres de l'étude à l'échelle des régions. Les résultats finaux, qui paraîtront au début de l'été 2022, montrent que les inégalités sociales et territoriales d'accès à une prise en charge coordonnée des conséquences du cancer sont bien réelles en France.

## Les données numériques de santé: quelles actions de la Ligue contre le cancer ?

Depuis 2020, la Ligue est représentée au sein du groupe de réflexion de France Assos Santé consacré au numérique en santé. Ce groupe interassociatif est en charge de construire une position commune sur les différents sujets liés au numérique en santé.

En 2021, de nombreuses discussions ont eu lieu avec la Direction de numérique en santé et l'Agence du numérique en santé dans le cadre de la feuille de route « Accélérer le virage numérique en santé » qui constitue l'un des piliers de « Ma santé 2022 ». Les échanges ont porté principalement sur la construction de l'espace numérique de santé (« Mon Espace Santé ») et sur le décret encadrant le fonctionnement et la gouvernance du système national des données de santé. Au cours de ces réunions, la Ligue a participé à défendre les droits des personnes atteintes de cancer au sujet de l'usage et de la gestion de leurs données de santé.

### EFFECTIFS DE PARTICIPANTS À L'ENQUÊTE DE L'OSC (2021)



# ÉTHIQUE ET CANCER: LES AVIS DU COMITÉ PUBLIÉS EN 2021

*Le Comité Éthique et cancer est un organe consultatif abrité par la Ligue, mais qui est indépendant dans son fonctionnement et dans les décisions qu'il rend. Il est composé de 30 membres, d'une présidente, Claudine Bergoignan-Esper, et d'un vice-président, Philippe Amiel. En 2021, le Comité s'est réuni à quatre reprises en sessions plénières et a rendu deux avis.*



## Dimension éthique de la prévention des cancers

La prévention primaire des cancers est source de multiples bénéfices pour la société et pour les personnes. Pour autant, les actions de prévention peuvent énoncer des injonctions sans offrir à tous de réels moyens d'agir. Elles peuvent également conduire à stigmatiser ceux qui n'adoptent pas les comportements recommandés. Elles peuvent enfin, lorsqu'elles consistent essentiellement en actions de communication, conduire à négliger les populations les moins réceptives aux messages, qui sont aussi souvent les plus vulnérables. Le Comité suggère que des comités de réflexion éthique pluridisciplinaires et participatifs soient systématiquement constitués pour accompagner au plus près de leur mise en œuvre, à l'échelle localement la plus pertinente, les actions de prévention qui intéressent le sort des grandes maladies chroniques comme le cancer.

## Accès aux tests génétiques en oncologie : lever les obstacles

Les tests génétiques en oncologie permettent, dans de nombreux cancers, de déterminer pour chaque malade la stratégie thérapeutique optimale. L'accès des établissements – et *in fine* des malades – à ces tests se heurte actuellement à des obstacles principalement liés à des modes de financement devenus obsolètes.

Ces obstacles créent des inégalités d'accès qui se concrétisent en pertes de chances thérapeutiques. Cette situation, inacceptable sur le plan éthique et d'ailleurs injustifiable sur le plan médico-économique, appelle de manière urgente des mesures de réforme du dispositif de prise en charge des tests génétiques en oncologie.



Retrouvez  
tous les avis  
du Comité Éthique  
et cancer  
sur le site Internet:  
[www.ethique-cancer.fr](http://www.ethique-cancer.fr)

**NOTRE  
CAUSE**



## ENGAGÉS CONTRE LE CANCER, ENGAGÉS POUR NOTRE FUTUR

*Dans un contexte de crise sanitaire qui fragilise le parcours de soins des personnes malades et dans le cadre des élections présidentielles et législatives de 2022, la Ligue considère qu'il est urgent de faire de la lutte contre le cancer notre cause commune à toutes et à tous.*

Pour ce faire, dès le mois de juin 2021, l'ensemble du réseau s'est mobilisé pour élaborer, de manière collaborative et participative, 10 propositions phares sur les thématiques comme le dépistage pour tous, la lutte contre le tabac, les soins de support, le soutien des aidants, le financement de la recherche, les stocks de médicaments, l'accès aux soins, le droit à l'oubli, etc.

Autant de sujets sur lesquels les candidates et candidats ont été appelés à se positionner concrètement!

Par ailleurs, afin de sensibiliser le grand public et de lui permettre d'interpeller lui aussi directement les candidates et candidats, la Ligue a développé **une plateforme en ligne de mobilisation** au ton résolument militant.

Tenant compte de la crise sanitaire et des nouvelles modalités de campagne ainsi induites, la Ligue a mené une large campagne sur les réseaux sociaux en élaborant des outils adaptés permettant de faire entendre la voix des personnes malades et de leurs proches.



**DANS LE CADRE DES ÉCHÉANCES ÉLECTORALES DE 2022, LES LIGUEUSES ET LES LIGUEURS SE SONT MOBILISÉS AFIN DE RAPPELER À TOUS QUE LE CANCER N'EST PAS UNE FATALITÉ ET DE CONVAINCRE LES CANDIDATES ET CANDIDATS AUX ÉLECTIONS PRÉSIDENTIELLES DE LA NÉCESSITÉ DE PRENDRE LES ENGAGEMENTS PROPOSÉS PAR LA LIGUE.**

# LES PÉNURIES DE MÉDICAMENTS: LE COMBAT CONTINUE

*En septembre 2020, la Ligue lançait sa première campagne de mobilisation sur les pénuries de médicaments contre le cancer reposant notamment sur une enquête réalisée auprès de personnes atteintes de cancer et de professionnels de santé afin de mesurer l'ampleur du problème et les conséquences ressenties par les personnes malades.*

Un an après, la Ligue a lancé une deuxième action afin de rappeler que le problème, loin d'être résolu, persiste et s'aggrave.

Cette nouvelle campagne apporte un regard qualitatif en se focalisant sur le vécu des personnes malades. À travers une campagne réseaux sociaux de vidéos témoignages accompagnées du slogan « Il paraît que l'espoir fait vivre... les médicaments, c'est sûr! » ou d'une bande dessinée, la Ligue multiplie les actions.

En effet, à partir des témoignages reçus depuis la première campagne, une bande dessinée a été réalisée afin d'illustrer le quotidien des personnes victimes des pénuries de médicaments en cancérologie.

Ainsi, pour la Ligue, la lutte contre les pénuries de médicaments doit se poursuivre et s'intensifier. La crise sanitaire liée à la Covid-19 a en effet engendré une hausse de la demande pour certains médicaments, ce qui a révélé les limites des systèmes de production, notamment provoqués par la délocalisation et la production à flux tendu.



Flashez le QR code pour lire la bande dessinée



En tant qu'association représentant les usagers du système de santé, la Ligue se devait de poursuivre son combat contre les pénuries et de réitérer ses demandes :

- le recensement des personnes malades qui n'ont pas accès au médicament prescrit;
- la mise en place d'un système d'information à destination des professionnels de santé;
- le respect du droit à l'information des usagers du système de santé;
- la mise en place d'études pour mesurer les pertes de chances causées par les pénuries;
- le renforcement des dispositions réglementaires sur les pénuries et les sanctions financières.



Flashez le QR code pour lire l'enquête réalisée auprès de personnes atteintes de cancer et de professionnels de santé



## AUTRES SUJETS DE PLAIDOYERS PORTÉS PAR LA LIGUE

### Le Projet de loi de financement de la sécurité sociale (PLFSS) de 2022

Bien que fortement contraint par la crise sanitaire, le projet de loi de financement a permis à la Ligue de porter plusieurs demandes qui s'articulent autour de la politique du médicament et du renforcement des droits des personnes malades auprès des députés et sénateurs des Commissions des affaires sociales de l'Assemblée nationale et du Sénat.

### Le plaidoyer sur l'accès aux tests oncogénétiques, pour un meilleur traitement et une prévention adaptée

Ces tests constituent aujourd'hui un enjeu majeur pour une prise en charge efficiente des patients atteints de cancer et des personnes à haut risque.

Toutefois, le mode de financement de ces tests est désormais dépassé et ne répond plus aux enjeux actuels de la cancérologie. Les restes à charge entraînent une iniquité territoriale d'accès à ces tests et un risque de perte de chances pour les personnes malades.

Après échange avec le cabinet du ministre de la Santé, un travail d'analyse des tests a été entamé par la Ligue et la fédération Unicancer. Il a permis de mettre en lumière une inégalité d'accès à l'innovation et de donner des pistes concrètes pour la corriger, et *in fine* garantir une meilleure prise en charge des patients atteints de cancer ou des personnes à risque.



### La Lutte contre le cancer se joue aussi au niveau européen !

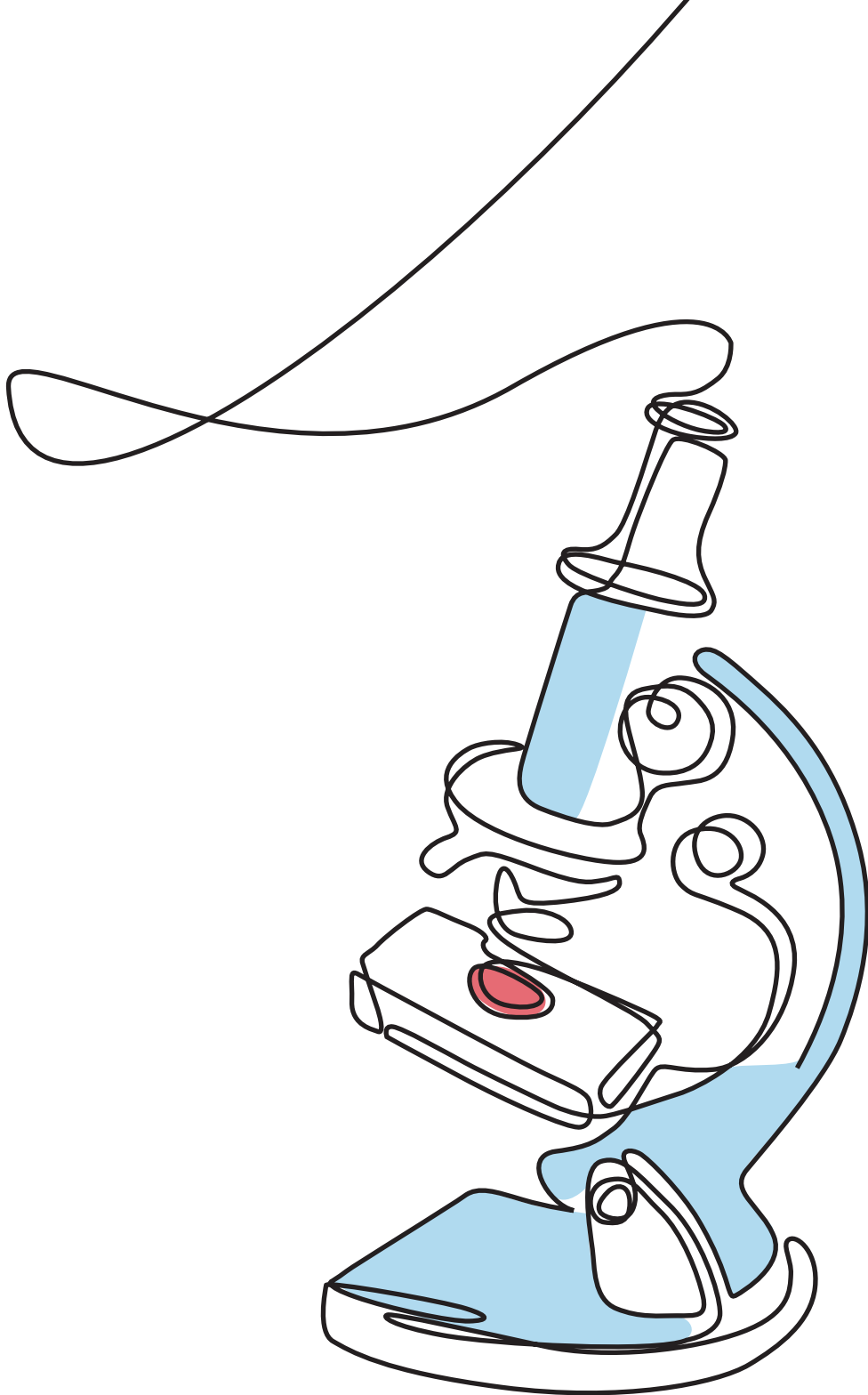
#### La « taskforce Access to Medicines » de l'European Cancer Leagues (ECL)

La Ligue a continué de porter le sujet de la lutte contre les pénuries de médicaments au sein du *Steering committee* de la *taskforce*.

La Ligue a notamment convaincu l'ECL de porter la question des stocks de médicaments au niveau européen venant ainsi renforcer la position française sur le sujet. La Ligue a pu représenter l'ECL lors des auditions concernant l'étude de la Commission européenne sur les pénuries de médicaments et participer à la restitution des échanges.

#### Consultation publique

La Ligue s'est également mobilisée dans le cadre d'une consultation publique afin de militer auprès de la Commission européenne pour l'arrêt des subventions aux vins, spiritueux et bières dans le cadre de sa politique de promotion des produits agricoles.



# RECHERCHE

#L'AMOURLALIGUE

# LA POLITIQUE DE SOUTIEN À LA RECHERCHE DE LA LIGUE EN 2021

Le montant total du budget recherche de la Ligue s'est élevé à 41,1 millions d'euros en 2021.

Ce montant positionne la Ligue, cette année encore, comme le premier financeur associatif indépendant de tout le *continuum* de la recherche sur le cancer en France. Il représente 56 % des ressources que la Ligue consacre à ses missions sociales.

Après une année 2020 marquée par une baisse du montant des actions de soutien – due aux appréhensions légitimes nées de la crise sanitaire de la Covid-19 –, l'investissement de la Ligue dans la recherche a retrouvé un niveau comparable à celui de la période 2011-2019 (37,5 millions d'euros/an en moyenne).

## Des actions nationales et régionales pour soutenir la recherche partout en France

Le soutien à la recherche de la Ligue se décline à l'échelle nationale au travers de neuf grands appels à projets et de plusieurs partenariats (voir « en savoir + ») et, à l'échelle régionale, avec les différents appels à projets gérés par les Conseils scientifiques régionaux ou interrégionaux.

Les actions nationales sont principalement dédiées à soutenir des équipes reconnues dont les travaux nécessitent des moyens importants pour poursuivre et approfondir des projets « matures » à long terme. De façon complémentaire, les actions régionales peuvent se concevoir comme offrant à des équipes en émergence la possibilité de développer leur expertise et d'envisager progressivement le développement de projets de plus en plus ambitieux. Cette coordination des actions nationales et régionales permet à la Ligue de mutualiser ses ressources afin de s'engager efficacement auprès des chercheurs partout en France (voir carte en page suivante). L'engagement historique de la Ligue auprès des chercheurs contribue à soutenir l'innovation au bénéfice du patient et participe à maintenir la recherche française en cancérologie au niveau des standards internationaux (voir encadré en page suivante).

Le montant total du soutien à la recherche financé par les comités départementaux s'est élevé à 33,2 M€ en 2021, dont 20,8 M€ dans les actions nationales et 12,4 M€ dans les actions régionales (voir carte en page suivante).

### EN SAVOIR +

#### APPELS À PROJETS NATIONAUX

##### Équipes labellisées

97 équipes pour 9,56 M€

##### Jeunes chercheurs

209 allocations pour 6,55 M€

##### Recherche Clinique

- 10 projets et 3 plateformes pour 857 K€
- 2 allocations mobilité recherche pour 140 K€

##### Recherche en Prévention

- 5 projets pour 405 K€
- 3 projets de Recherche en sciences humaines et sociales et 4 projets de recherche en épidémiologie pour 381 K€
- Soutien cohorte E3N pour 140 K€

##### Recherche sur les cancers des enfants, des adolescents et des jeunes adultes

41 projets pour 3,64 M€

##### ARN outil innovant des thérapies anticancéreuses

6 projets pour 2,3 M€

#### PARTENARIATS

##### ATIP-Avenir

3 allocations pour 206 K€

##### EORTC

1 dotation pour 400 K€

##### INCa

- 7 centres labellisés de phases précoces pour 400 K€
- 3 PAIRs (pédiatrie, pancréas, tumeurs cérébrales) pour 2,1 M€

##### IReSP

2 projets pour 191 K€

##### UNICANCER

1 dotation pour 1,23 M€

### BUDGET GLOBAL DU SOUTIEN À LA RECHERCHE EN 2021

#### BUDGET GLOBAL

41,1 M€

#### ACTIONS NATIONALES

28,7 M€

financés par  
LES COMITÉS DÉPARTEMENTAUX  
ET LE SIÈGE DE LA FÉDÉRATION

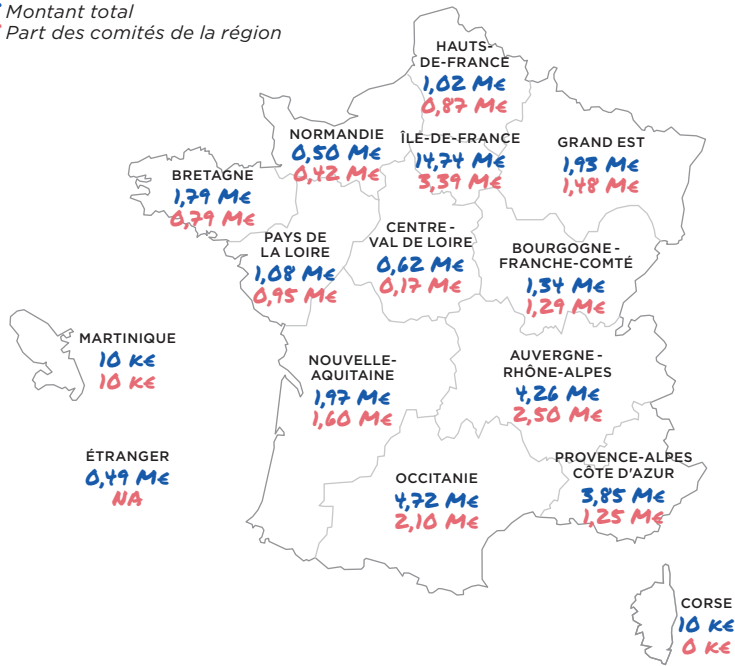
#### ACTIONS RÉGIONALES

12,4 M€

financés par  
LES COMITÉS DÉPARTEMENTAUX

## INVESTISSEMENT DE LA LIGUE DANS LA RECHERCHE PAR RÉGION EN 2021

XX Montant total  
 XX Part des comités de la région



## LA RECHERCHE EN CANCÉROLOGIE EN FRANCE, QUELQUES INDICATEURS

Si l'état de la recherche scientifique hexagonale (tous domaines confondus) inquiète ceux qui la font et ceux qui comprennent l'importance qu'elle revêt pour l'avenir de notre pays, la recherche en cancérologie française se démarque et présente plutôt de bons indicateurs de performance. Si le volume de publications scientifiques a baissé au cours des 40 dernières années – de la 5<sup>e</sup> à la 7<sup>e</sup> place mondiale –, ce recul est nettement moins important que celui de la recherche biomédicale française prise dans sa globalité, du 4<sup>e</sup> au 9<sup>e</sup> rang mondial.

De plus, l'impact des publications françaises dans les revues d'oncologie (évalué sur la base de l'Impact citationnel normalisé – ICN) a progressé de façon continue au cours des 40 dernières années avec un ICN qui atteint 2,44 sur la période 2015-2019. En d'autres termes, les publications d'oncologie

cosignées par la France ont une moyenne de citations égale à 2,5 fois la moyenne mondiale.

Enfin, si l'on ne considère que les six plus grandes revues généralistes internationales (JAMA, NEJM, *The Lancet*, BMJ, *Nature* et *Science*), la France cosigne un peu plus de 19 % des articles de cancérologie sur la période 2015-2019, un chiffre en progression qui situe notre pays au 4<sup>e</sup> rang mondial du nombre de publications.

À l'instar de ce qui s'observe dans le domaine de la publication scientifique, le positionnement de la France dans la recherche clinique en cancérologie se caractérise par de très bons indicateurs. À titre d'exemple, concernant les études interventionnelles « tous financements confondus », la France se classe 3<sup>e</sup> au niveau mondial et 1<sup>e</sup> en Europe en 2019 pour le nombre d'études en démarrage.

Source: [Quelle est la place de la France en recherche en cancérologie? Rapport CRCR - FHF, 2021](#)

## Un nouvel appel à projets d'actualité : l'ARN, outil innovant des thérapies anticancéreuses

La pandémie mondiale due au Sars-CoV-2 a eu pour conséquence d'accélérer très fortement l'arrivée sur le marché de vaccins de nouvelles générations fondés sur l'emploi de l'ARN. Cette approche consiste en l'injection d'un ARN messager « protégé » correspondant à une protéine virale contre laquelle on souhaite immuniser la personne vaccinée. La mise en œuvre de ces vaccins à l'échelle planétaire a révélé au grand public le champ de recherche et de développement des ARN thérapeutiques ou « ARN médicaments ». Ce champ, dont les premières réalisations remontent au début des années 1990, est aujourd'hui considéré comme une source potentielle de nouvelles solutions thérapeutiques variées contre de nombreuses maladies dont le cancer.

Si des projets de recherche fondamentale sur la thématique « ARNs et cancer » ont déjà été soutenus par la Ligue par le passé, il est apparu essentiel au Conseil scientifique national de la Ligue d'intensifier très significativement l'investissement dans le domaine particulier des ARN thérapeutiques. Pour ce faire, la Ligue a lancé en avril 2021 un appel à projets de recherche fondamentale et translationnelle dédié.

Une soixantaine de dossiers de candidature a été déposée, six projets ont été retenus parmi ceux-ci par le Conseil scientifique national. Ces projets reflètent la diversité des stratégies thérapeutiques envisageables grâce à la grande versatilité des technologies ARN (voir encadré page 27) et seront conduits par des consortiums restreints pour des durées de 3 ou 4 ans. Le financement de ces six projets représente en 2021 un montant total de 2,3 M€.

## ARN THÉRAPEUTIQUES: PROJETS SÉLECTIONNÉS EN 2021

**Projet porté par Olivier Adotevi, Inserm UMR 1098, Université de Franche-Comté, Établissement français du sang, Besançon**

*L'objectif en une phrase :* développer un vaccin thérapeutique contre le cancer colorectal en ciblant des antigènes de rétrovirus endogènes au moyen d'ARN messagers véhiculés par nanoparticules et protégés de la dégradation.

**Projet porté par Sébastien Campagne, Inserm U1212, CNRS UMR 5320, Bordeaux**

*L'objectif en une phrase :* développer deux petits ARN thérapeutiques capables de tuer les cellules leucémiques en ciblant la protéine RBM39 via deux mécanismes distincts.

**Projet porté par Julien Faget, Inserm U1194, Institut de recherche en cancérologie de Montpellier**

*L'objectif en une phrase :* développer une nouvelle approche de l'immunothérapie du cancer du poumon en combinant la vaccination thérapeutique et la stimulation de la réponse immunitaire antitumorale.

**Projet porté par Marie-Dominique Galibert, CNRS UMR 6290, Université de Rennes, Institut de génétique et développement de Rennes**

*L'objectif en une phrase :* développer une approche inédite du traitement des mélanomes cutanés au moyen de petits ARN thérapeutiques.

**Projet porté par Chantal Pichon, CNRS UPR 4301, Centre de biophysique moléculaire, Orléans**

*L'objectif en une phrase :* concevoir un vaccin ARN innovant pour stimuler la réponse immunitaire anticancéreuse au niveau des muqueuses (poumon, voies aérodigestives supérieures, etc.).

**Projet porté par Palma Rocchi, Inserm U1068, CNRS UMR 7258, Univ. Aix-Marseille U105, Centre de recherche en cancérologie de Marseille**

*L'objectif en une phrase :* développer un traitement couplant ARN antisens et radiothérapie interne pour proposer une nouvelle alternative thérapeutique dans le traitement des cancers de prostate résistants à la castration.

## La recherche fondamentale et translationnelle

### Les équipes labellisées

Depuis maintenant plus de 20 ans, « **équipes labellisées** » s'est imposé comme un programme de soutien incontournable plébiscité par le monde de la recherche en cancérologie en France. La labellisation est accordée pour une durée initiale de 5 ans (renouvelable ensuite par tranche de 3 ans) à des équipes de recherche publique sélectionnées pour leur excellence (taux de sélection 2021: 34 %, incluant la première labellisation et reconduction).

### 97 équipes labellisées soutenues par la Ligue en 2021 pour un montant total de 9,56 M€.

La réussite de ce programme est liée à sa capacité à concilier deux impératifs:

1. identifier de nouvelles équipes et les aider à se développer, 50 % des équipes labellisées en 2021 le sont depuis moins de 5 ans;
2. accompagner de façon pérenne des équipes établies afin que leurs projets puissent être valorisés au bénéfice des patients, 26 % des équipes labellisées en 2021 sont soutenues depuis 10 ans et plus.

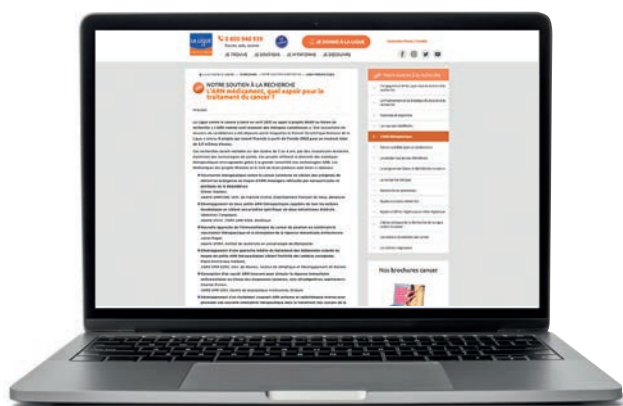
Le recensement des articles publiés par ces équipes dans des revues à comités de lecture témoigne de la valeur de leur production avec, en 2021, 46 % des publications parues dans des revues généralement qualifiées de « très haut niveau » et « d'excellent niveau ».

### Le soutien aux jeunes chercheurs

Chaque année, environ 200 doctorants en 1<sup>re</sup>, 2<sup>e</sup>, 3<sup>e</sup> et 4<sup>e</sup> années de thèse bénéficient d'une allocation nationale de recherche doctorale.

**En 2021, les allocations nationales de recherche doctorale qui contribuent majoritairement au financement de projets de recherche fondamentale ont représenté un montant de 6,55 millions d'euros pour un total de 209 doctorants.** On notera que ce montant a été impacté par l'arrêté du 11 octobre 2021<sup>(1)</sup> qui a porté à la hausse de 6 % le salaire des jeunes chercheurs en 2021.

Cette augmentation se poursuivra dans les années qui viennent pour revaloriser les nouveaux contrats doctoraux selon les orientations stratégiques de la loi pour la programmation de la recherche.



Voir en ligne la page du site de la Ligue dédiée à l'ARN médicament

(1) Voir en ligne: <https://tinyurl.com/2p8pcz7x>.

## Le programme Cartes d'Identité des Tumeurs® (CIT)

Le programme CIT a pris fin au 31 décembre 2021, après une vingtaine d'années d'existence au cours de laquelle il a contribué au développement des « Omiques »<sup>(2)</sup> dans la recherche en cancérologie française. Son organisation originale a permis de fédérer des équipes de recherches et de soins autour de projets ayant produit des résultats remarquables dans la classification de certaines tumeurs ou encore la production et la validation de signatures moléculaires d'intérêt pour la prise en charge des patients. Le plan d'activité du programme CIT au cours de l'année 2021 a eu pour objectif d'assurer l'avancement des projets engagés avec des partenaires académiques. Au-delà de l'année 2021, les projets encore actifs se poursuivront intégralement dans le cadre académique. Parmi les travaux publiés en 2021 ayant impliqué l'équipe CIT, on remarquera plus particulièrement deux articles portant sur l'hétérogénéité intratumorale des cancers colorectaux (Clin Cancer Res., 2021, doi: 10.1158/1078-0432.CCR-21-0529) et sur les mécanismes expliquant l'agressivité de certains rétinoblastomes (voir encadré ci-contre). **En 2021, le financement du programme CIT s'est élevé à 1,2 M€.**

## La recherche sur les cancers des enfants et des adolescents : guérir plus, guérir mieux

83 % des enfants et des adolescents atteints de cancers peuvent aujourd'hui être guéris. Ces guérisons sont toutefois souvent obtenues au prix de séquelles importantes. Par ailleurs, certains cancers demeurent, d'emblée ou à la suite d'une rechute, sans solution thérapeutique satisfaisante. Un effort de recherche conséquent doit donc être réalisé pour que tous les enfants et adolescents malades puissent être traités efficacement, sans que ne soit obérée leur future vie d'adulte.

(2) On désigne par « omiques » un ensemble de techniques (génomique, transcriptomique, protéomique, métabolomique, etc.) permettant l'exploration des processus biologiques au niveau des molécules.

En 2021, la Ligue est toujours le seul financeur de la recherche sur les cancers ayant développé un programme spécifique, récurrent, avec une enveloppe budgétaire dédiée. Grâce à un partenariat historique avec l'enseigne E.Leclerc, ce programme a disposé ces dernières années d'un budget significatif.

Pour satisfaire l'objectif de « guérir plus et mieux » les cancers des plus jeunes, la Ligue a fait le choix d'investir substantiellement dans un nombre limité de projets de recherche d'envergure associant plusieurs équipes expertes via son appel à projets « Enfants, Adolescents et Cancer ». À cette action s'ajoute également le soutien à 11 équipes labellisées travaillant directement ou indirectement sur les cancers pédiatriques, le soutien de projets de recherche en prévention et en recherche clinique ainsi que le co-financement du PAIR « Pédiatrie » et des Centres labellisés d'essais de phase précoce (CLIP<sup>2</sup>) en oncopédiatrie.

**En 2021, cet engagement a permis le financement de 41 projets de recherche pour un montant total de 3,64 M€.**

## La recherche clinique

L'amélioration de l'accès de tous et partout en France à des soins novateurs est une des priorités majeures de l'action de la Ligue. Le soutien à la recherche clinique constitue l'un des axes de cette action et se concrétise principalement par :

1. des partenariats avec UNICANCER R&D et l'Organisation européenne pour la recherche et le traitement du cancer (EORTC);
2. un appel à projets ayant privilégié, en 2020 et 2021, des projets appliquant les technologies de l'e-santé à l'amélioration du parcours patient.

## UNE AVANCÉE MAJEURE CONTRE LES RÉTINOBLASTOMES

Des travaux publiés dans *Nature communications* par un consortium international piloté par des équipes françaises, soutenus par la Ligue via le programme CIT et le soutien aux jeunes chercheurs ont levé le voile sur l'origine de l'agressivité et de la résistance au traitement des rétinoblastomes\*. Les rétinoblastomes sont des tumeurs cancéreuses de l'œil qui surviennent chez le jeune enfant le plus souvent avant l'âge de 5 ans. La maladie est particulièrement agressive, mais sa découverte précoce permet un traitement efficace dans 95 % des cas. Toutefois, certains jeunes patients développent des métastases et les effets secondaires associés aux traitements peuvent très être lourds; une perte partielle, voire totale, de vision au niveau de l'œil atteint reste courante. La recherche a montré que la maladie résulte du développement anormal d'un type particulier de cellule de la rétine (cellule dite « cône »). Cette anomalie trouve presque toujours son origine dans l'inactivation

d'un gène, appelé RB1, identifié depuis près de 25 ans. En dépit de ces connaissances, notre compréhension de la biologie du rétinoblastome reste limitée. Les résultats publiés dans *Nature communications* mettent en évidence l'existence de deux sous-types de rétinoblastome distincts, le sous-type 1 qui touche les plus jeunes enfants (âge moyen 11 mois) et le sous-type 2 affectant des enfants plus âgés (âge moyen 24 mois). Les chercheurs ont montré que les tumeurs du sous-type 2 sont constituées d'une plus grande diversité de cellules et que celles-ci présentent beaucoup plus d'altérations génétiques. Plus agressives, les tumeurs de sous-type 2 développent également plus de métastases. Un nouveau projet de recherche exploitant ces résultats afin de faire progresser concrètement la prise en charge des enfants touchés par le rétinoblastome est financé par la Ligue dans le cadre de l'appel à projets « Enfants, Adolescents et Cancer » 2021 (voir rapport Recherche en page 22).

\* *Nature communications*, 2021, 12:5578. Doi : 10.1038/s41467-021-25792-0.

Le partenariat historique avec UNICANCER R&D porte spécifiquement sur des thématiques de recherche et des projets qui ne peuvent être financés que par des organisations à but non lucratif telle que la Ligue : recherche clinique chez les sujets âgés ; recherche clinique dans les pathologies rares et/ou « orphelines » ; amélioration des stratégies thérapeutiques/de dépistage/de prévention ; recherche en soins de support, sciences humaines et sociales, qualité de vie. 4 035 patients ont été inclus en 2021 dans les essais cliniques d'UNICANCER soutenus par la Ligue (voir carte ci-contre). La Ligue cofinance également dans le cadre de ce partenariat plusieurs études du programme « AcSé » (AcSé Nivolumab, AcSé Pembrolizumab, AcSé Cible, voir rapport Recherche 2020, p. 20) qui vise à accélérer la mise à disposition de thérapies innovantes en proposant et en sécurisant l'accès précoce des patients à ces traitements, en dehors de leurs indications validées dans le cadre de l'AMM.

Les premiers résultats de l'étude AcSé Nivolumab<sup>(3)</sup> constituent déjà une contribution très importante à la personnalisation des immunothérapies dites « par inhibiteurs de point de contrôle ».

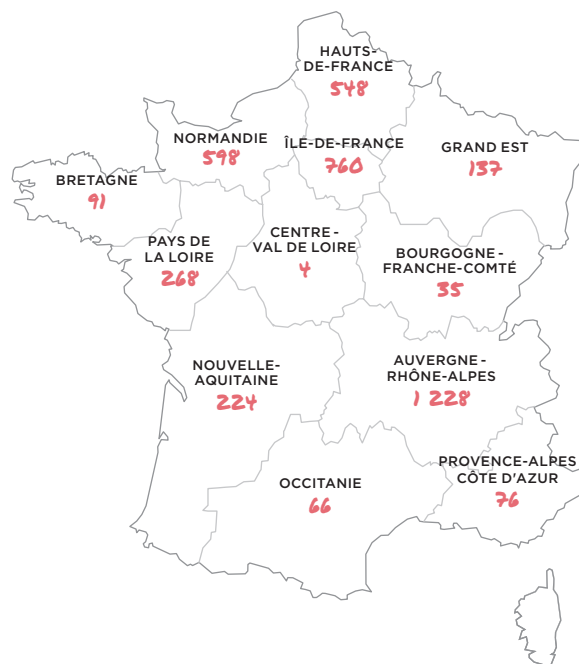
Le financement des projets de recherche de l'EORTC porte sur la prise en charge des cancers de mauvais pronostic et ceux en rechute après traitement initial.

**En 2021, le total de l'investissement de la Ligue dans la recherche clinique s'est élevé à 3,02 M€.**

## De la recherche en prévention à la recherche-action

La Ligue a lancé en 2020 la première édition d'un appel à projets dédié à la recherche en prévention<sup>(4)</sup>. Cet appel à projets a été pensé avec l'idée de mieux intégrer les disciplines et les innovations cruciales que sont l'épidémiologie, les sciences humaines et sociales, la recherche interventionnelle en population, l'intelligence artificielle, les statistiques, la géographie, les registres et cohortes, l'émergence de projets pluriprofessionnels et la création de consortiums.

## RECRUTEMENT PAR RÉGION DES ESSAIS CLINIQUES PROMUS PAR UNICANCER R&D ET SOUTENUS PAR LA LIGUE EN 2021



Il privilégie le soutien de projets s'articulant autour de trois principaux axes : l'éducation à la santé dès le plus jeune âge, la thématique « cancer et environnement », les approches méthodologiques innovantes. Ce nouveau dispositif de soutien doit tirer parti de toutes les forces vives de la Ligue en aboutissant, par exemple, à la mise sur pied de projets de recherche-action pouvant s'appuyer sur les expertises, les savoir-faire, les réseaux des comités départementaux de la Ligue. Un atelier organisé par la Mission recherche lors de la semaine des missions sociales en octobre 2021, a permis de faire le point sur ce qui pouvait être attendu en matière de « recherche-action » en prévention et de présenter des projets de ce domaine en cours de soutien (voir rapport Recherche en page 28).

**En 2021, le montant total du soutien accordé à 5 projets de recherche en prévention ainsi qu'à 7 projets de recherche en épidémiologie et en sciences humaines toujours en cours s'est élevé à 0,79 M€.**

**Le soutien à la cohorte épidémiologique E3N a atteint 0,14 M€. Le soutien de 2 projets IReSP est parvenu à 0,19 M€.**

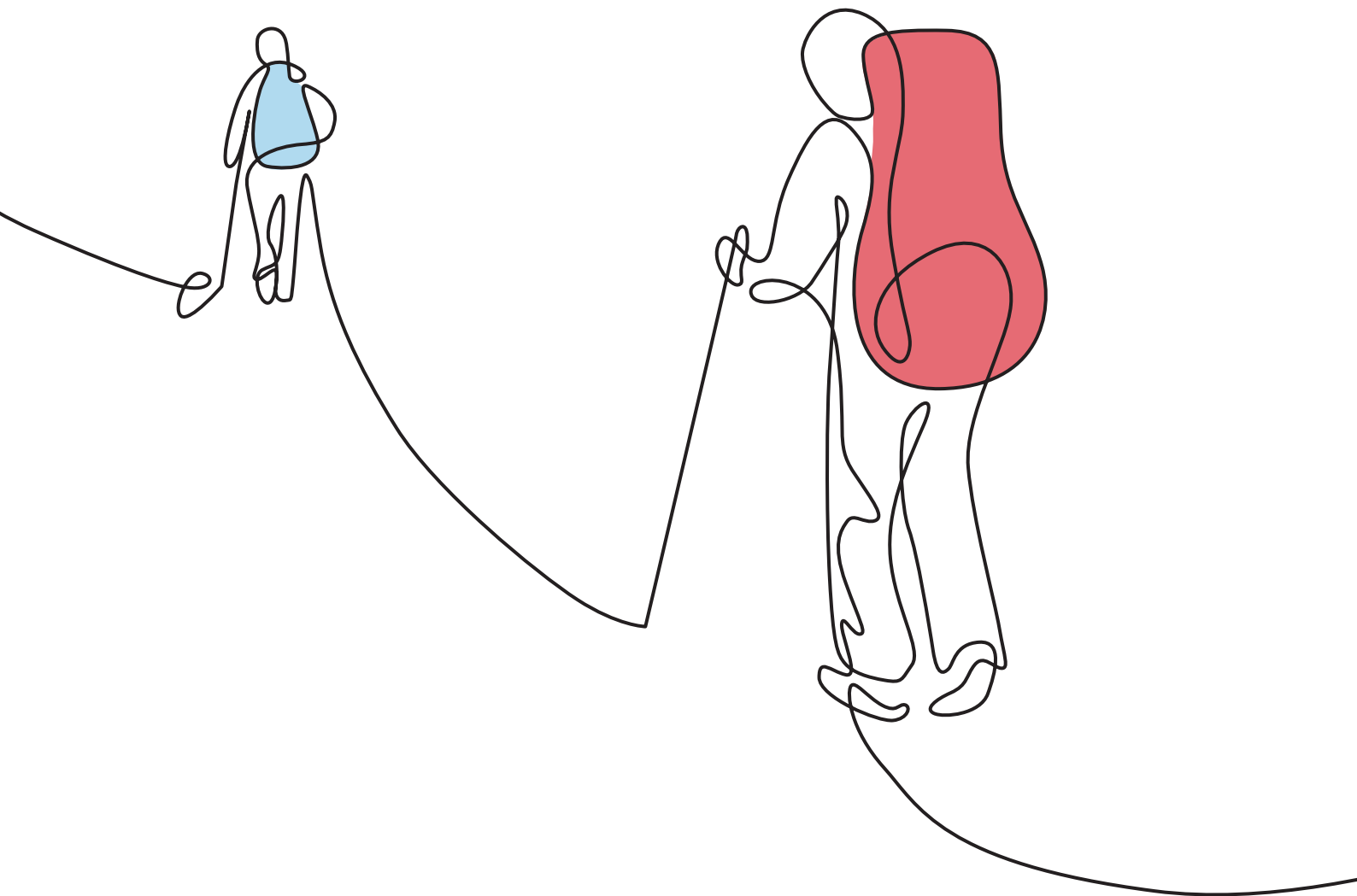
## Soutenir des actions intégrées de recherche en partenariat

La Ligue est engagée depuis 2010 au côté de l'INCa et de la Fondation ARC dans le financement d'initiatives, les PAIRs, visant à mobiliser des communautés de chercheurs et de cliniciens autour de projets fédérateurs abordant sous de multiples angles d'études (recherche fondamentale, recherche clinique, recherche en épidémiologie, etc.) différentes pathologies cancéreuses. Lancé en mars 2021 par l'INCa, l'appel à projets associé au nouveau PAIR « Tumeurs cérébrales » a abouti à la sélection de 7 projets, d'une durée de 36 ou 48 mois, cofinancés par la Ligue à partir de l'année 2021. Le cofinancement des PAIRs « Pancréas » et « Pédiatrie » se poursuit toujours en 2021.

**La Ligue cofinance en 2021 dans le cadre des PAIRs un total de 16 projets de recherche pour un montant de 2,1 M€.**

(3) <https://tinyurl.com/bdcwsu85> et <https://tinyurl.com/2p9bud4x>.

(4) L'appel à projets a repris les objectifs des appels à projets « Recherche en épidémiologie » et « Recherche en sciences humaines et sociales » qui n'ont plus été reconduits depuis 2020.



# LA FORCE D'UNE ORGANISATION

#L'AMOURLALIGUE



# BÉNÉVOLES ET VOLONTAIRES ENGAGÉS, UNE RICHESSE HUMAINE INCONTOURNABLE

*Le bénévolat au sein des comités avait connu un recul du fait du confinement et de la réduction d'activité présentielle auprès des personnes malades et des événements auprès du grand public.*

Les conséquences de la crise sanitaire ont encore affecté le bénévolat mais en moindre mesure cette année. Par ailleurs, l'opération « Coudre, c'est donner » a permis l'engagement très ponctuel de plusieurs milliers de bénévoles.

**La Ligue est heureuse d'accueillir de nouveau ses bénévoles et les remercie pour leur investissement sans faille.**

De plusieurs heures par semaine à quelques heures dans l'année, la diversité des profils et des missions qu'ils mènent font la force de notre réseau.



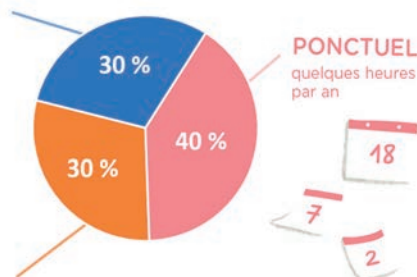
Illustrations : Anna Lentzner

## FRÉQUENCE D'ENGAGEMENT

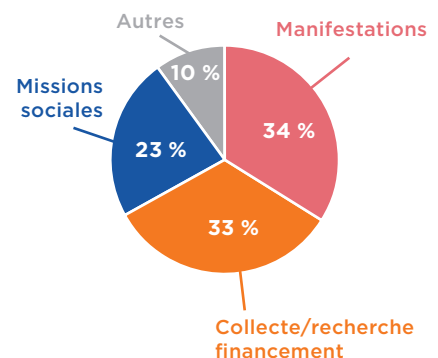
**RÉGULIER**  
quelques heures par semaine



**OCCASIONNEL**  
quelques heures par mois



## ACTIVITÉS PRINCIPALES



## « Volontaires contre le cancer » : le service civique, un outil d'engagement par et pour les jeunes

Grâce à l'engagement des volontaires en service civique, les comités départementaux de la Ligue contre le cancer ont l'opportunité de développer leurs actions et de diversifier les publics engagés à leurs côtés.

Depuis 2016, les volontaires sont accompagnés sur les missions suivantes :

- actions en prévention;
- promotion des actions sociales de la Ligue;
- animation dans les lieux de convivialité et accueil du public;
- soutien auprès des personnes accueillies à la Ligue.

La Ligue poursuit son engagement auprès de la jeunesse et développe des actions en favorisant le pair à pair et une citoyenneté active *via* une nouvelle fiche mission « Animation et promotion des actions jeunesse ».



## L'École de formation de la Ligue, un outil au service de la qualification de ses richesses humaines

En 2002, l'École de formation a été créée pour qualifier ses acteurs engagés, bénévoles, salariés et volontaires. Aujourd'hui, sa mission reste inchangée, ce qui n'est pas le cas de son environnement qui lui demande une évolution constante, notamment sur les questions d'avancées technologiques et sociétales. Peu de formations en présentiel ont été proposées en 2021, l'essentiel s'étant déroulé en distanciel. Un format qui convient parfaitement aux Ligueurs et s'ancre dans la durée.

### Priorité donnée aux fondamentaux de la Ligue à travers :

- une formation à l'attention des administrateurs dirigeants sur les grands principes qui régissent la vie associative du comité et de la fédération;
- un parcours du Ligueur accompagnant composé de quatre modules de formation d'une journée associés à des fiches missions à l'attention des personnes malades et leurs proches (voir p. 35).

### Une offre de webinaire renouvelée

qui a permis à 520 Ligueurs de s'approprier le projet de mobilisation de la Ligue en vue de l'élection présidentielle 2022, mais aussi d'acquérir des compétences sur les deux campagnes « Côlon tour » et « Pénuries de médicaments ».

### CHIFFRES CLÉS

#### LA FORMATION À LA LIGUE EN 2021, C'EST :

**33**  
modules de formation

**165**  
sessions, dont **55** en région, soit **54,4 %** des formations accueillies en territoires, **49** au siège et **61** à distance

**966**  
stagiaires :  
**543** bénévoles (56,2 %), dont **326** à distance  
**423** salariés (43,8 %), dont **314** à distance

**6690**  
heures de formation, dont **3511** à distance

# NOS VOLONTAIRES EN SERVICE CIVIQUE SONT INSPIRANTS!

## Un rassemblement national pour leur donner la parole

La Ligue contre le cancer poursuit son engagement auprès des jeunes et a à cœur de leur proposer une expérience d'engagement associatif dont ils sont acteurs.

Pour la première fois, les volontaires se sont rassemblés le lundi 6 décembre 2021, en distanciel, à l'occasion de la semaine nationale des missions sociales de la Ligue afin d'échanger et d'apporter leur vision sur l'engagement des jeunes à la Ligue. Ils ont restitué leurs réflexions et ont partagé leur parole commune auprès des Ligueurs réunis. Une leçon pour tout le monde!

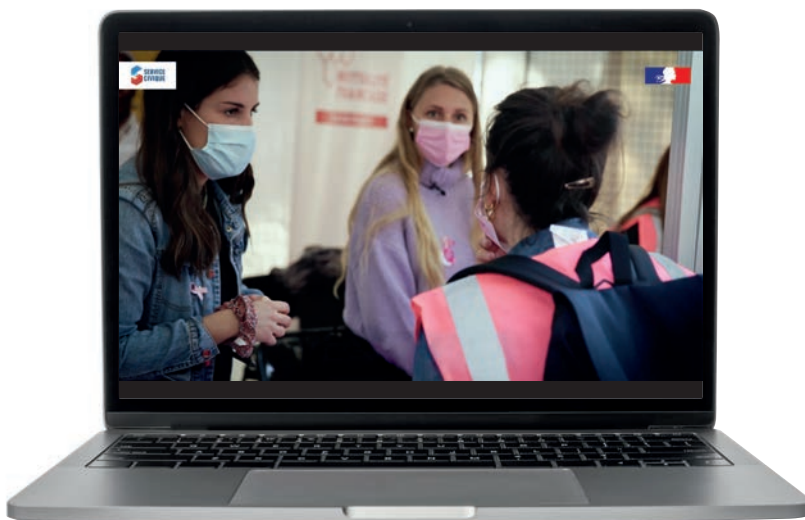


Retrouvez ci-dessus la restitution graphique de leur intervention.

Illustration: Hélène Pouille

## Leurs actions à l'occasion d'Octobre Rose

Deux volontaires du comité de Paris, Mona et Cassandra, se sont lancées dans leur mission de prévention à la rencontre du public. Elles nous offrent une immersion humaine au cœur d'Octobre Rose, le mois de sensibilisation au dépistage du cancer du sein.



Flashez sur le QR Code pour les écouter.

# ACCOMPAGNER LE RECRUTEMENT ET L'ACCUEIL DES BÉNÉVOLES: UNE PRIORITÉ DANS UN CONTEXTE DIGITALISÉ

*Le bénévolat a souffert durant la crise sanitaire, la Ligue s'est donc engagée dans un plan d'action pour mieux accompagner les comités dans leurs démarches, s'ouvrir à de nouveaux publics, proposer des outils mutualisés et des parcours d'accueil et de formation digitalisés...*



## Des outils au service des stratégies des comités départementaux

*Un site de ressources dédié: recruter, manager et structurer son comité*

Les comités peuvent retrouver des fiches conseil, des modèles, des témoignages vidéo et des outils partagés par différents comités.

## Des formations sur mesure

Construire une stratégie d'accueil et de fidélisation est un point clé dans la gestion du bénévolat. C'est pourquoi l'École de formation propose deux formations en distanciel et articulées autour de temps collectif et d'un accompagnement individuel: « Développer une stratégie de recrutement de bénévoles » et « S'approprier des outils de management des bénévoles ».

## Des partenariats avec des plateformes de recrutement en ligne

La Ligue a encouragé les pratiques de recrutement en ligne à travers trois plateformes en facilitant l'appropriation par les comités avec des webinaires sur mesure et des gestions facilitées avec ces partenaires.

## CHIFFRES CLÉS

**56** comités se sont inscrits sur les 3 plateformes



**benevolt**

**+ DE 200** missions ont été postées par les comités

**PRÈS DE 800** réponses reçues

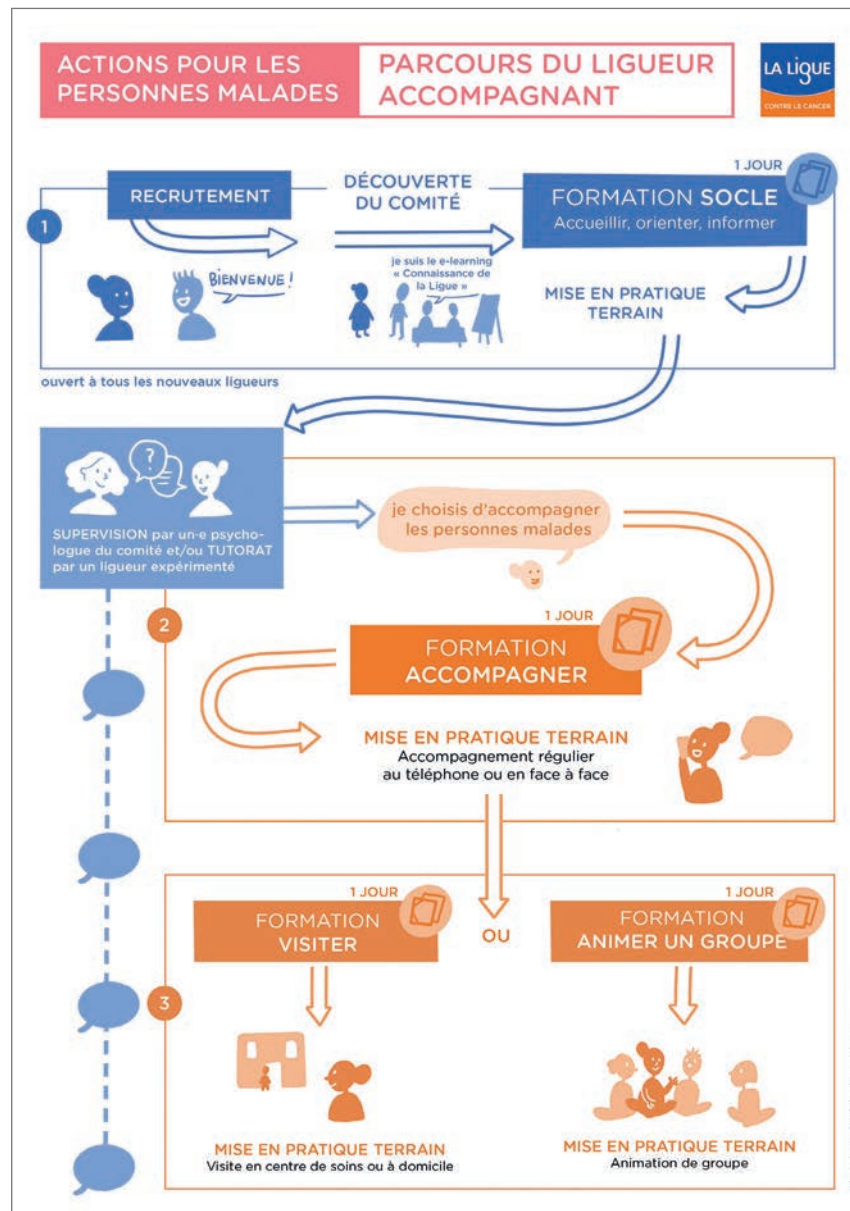
## Accueil et formation: les clés de la fidélisation des bénévoles

### « Connaissance de la Ligue »: un module d'accueil désormais en e-learning

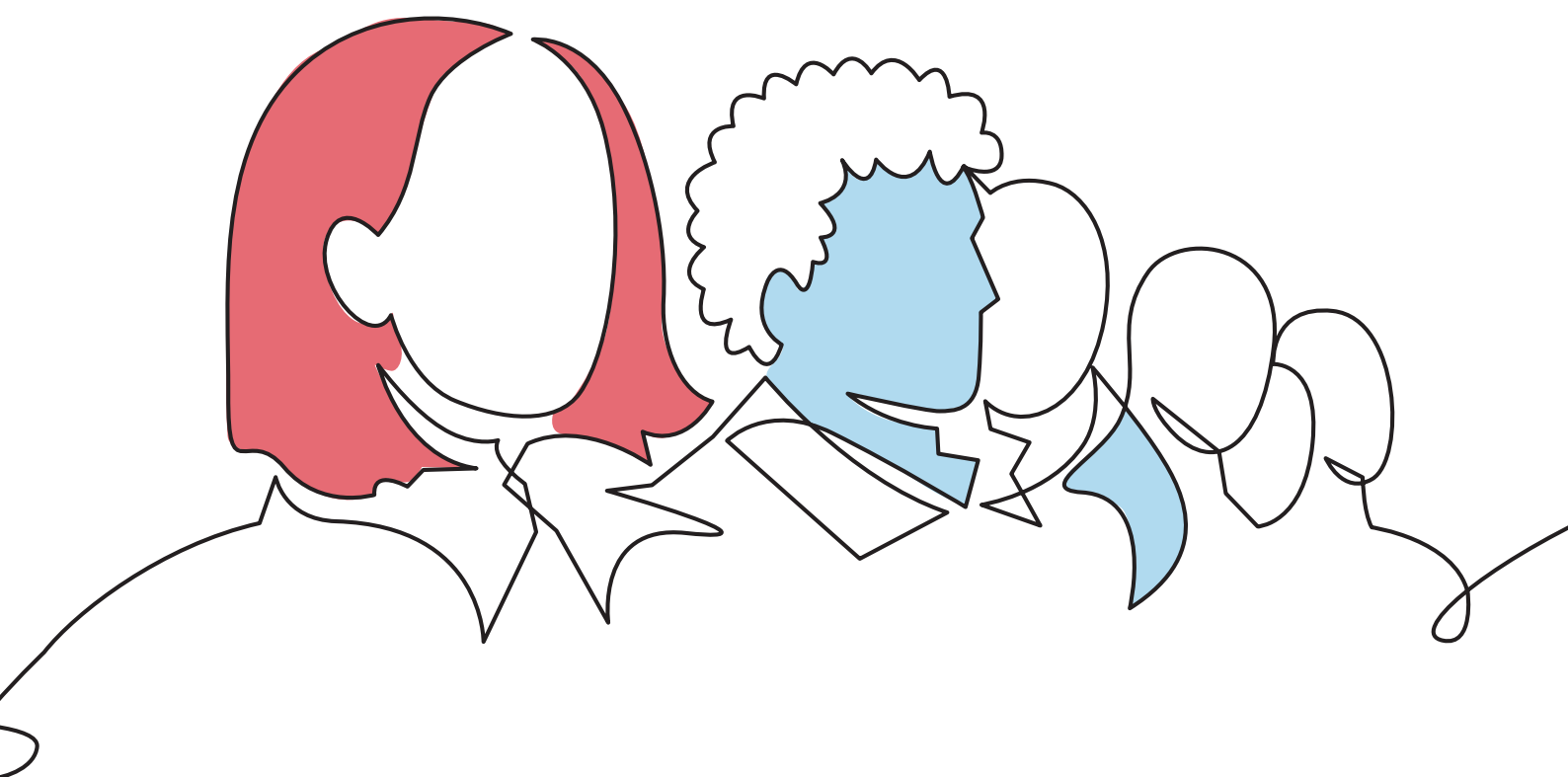
Pour tout nouveau Ligueur, connaître l'histoire, l'organisation des principales missions et activités de la Ligue est fondamental. Cela permet de créer un socle de culture commune. La transformation de ce module en format distanciel doit permettre l'accès et l'autonomie à ces connaissances quel que soit le comité dans lequel un Ligueur est accueilli. Il est complémentaire au parcours de découverte organisé par chaque comité.

### Le nouveau parcours « Ligueur accompagnant »

Être en contact avec des personnes malades ne s'improvise pas! Un nouveau parcours du « Ligueur accompagnant » vient remplacer la formation « Le bénévole et la relation avec la personne malade et ses proches ». Ce parcours progressif est le fruit d'un travail mené entre l'École de formation et la délégation Action pour les personnes malades et leurs proches et à partir des missions et besoins identifiés par les comités. Il est composé de quatre modules d'une journée: « Accueillir, informer et orienter à la Ligue », « Accompagner à la Ligue », « Visiter à la Ligue » et « Animer à la Ligue ». Il offre la possibilité à chaque personne d'alterner formation collective, mission de terrain, supervision. Chacun adapte sa participation en fonction de son souhait d'implication et de son évolution au sein du comité.



Mise en page et illustration: Anna Lentzner



# COMMUNICATION ET MARKETING

#L'AMOURLALIGUE

## SE MOBILISER ENCORE ET TOUJOURS

*En 2021, les personnes touchées par le cancer ont continué à subir les conséquences de la pandémie de Covid-19: retards de diagnostics, déprogrammations d'interventions... En raison de ruptures dans la continuité de leurs parcours de soins, elles ont parfois vu leur maladie évoluer de manière inquiétante. Présente à leurs côtés depuis le début de la crise sanitaire, la Ligue a continué à se mobiliser pour mettre en lumière les conséquences de l'épidémie, en alertant sans relâche quant à la nécessité de maintenir les dépistages et de sanctuariser les parcours de soins.*

Ainsi, la Ligue a continué à s'organiser pour garantir une continuité autour de l'aide aux personnes malades. Les professeurs Axel Kahn et Daniel Nizri, présidents successifs de la Ligue, ont multiplié les interventions, notamment médiatiques, pour que les personnes touchées par le cancer ne soient pas les grandes oubliées de cette crise sanitaire.




### La Ligue se digitalise

Le rayonnement, le développement et les combats de la Ligue passent également par des campagnes de communication innovantes et fédératrices dans la presse écrite, en affichage, en radio, mais aussi au travers des supports digitaux: réseaux sociaux, site web, newsletters, etc. Le digital contribue également largement à rassembler autour de la Ligue le jeune public et influe autour des messages et actions de sensibilisation qu'elle porte.



### CHIFFRES CLÉS

#### BILAN RÉSEAUX SOCIAUX 2021 (VS 2020)

-  + 4810 abonnés (16840 à date)
-  + 6415 mentions j'aime (147613 à date)
-  + 1928 abonnés (73861 à date)

### Octobre Rose 2021 : une mobilisation hors norme !

En 2021, la Ligue et ses 103 comités ont uni leurs forces pour porter la campagne annuelle d'Octobre Rose, afin de sensibiliser au cancer du sein et de lever le tabou persistant autour de son dépistage. Le sujet ne doit plus être délicat à aborder !

La Ligue a également lancé un nouveau défi sur les réseaux sociaux. Avec #CesSeinsJyTiens, elle a incité les internautes à partager sur leurs comptes personnels des images de tendres étreintes, véhiculant ainsi un message commun: prenons soin des autres et de nous-mêmes, faisons-nous dépister !

La campagne Octobre Rose 2021 a généré une mobilisation hors norme grâce aux efforts de l'ensemble des comités de la Ligue. Grâce à une campagne numérique intense, au relai de nombreux partenariats nationaux et départementaux sur les réseaux sociaux et aux multiples initiatives menées par les comités, ce sont près de 800 stories et plus de 4800 interactions qui ont été comptabilisées sur Twitter et Instagram !

PLUS VITE  
QUE  
LE CANCER !



## Course virtuelle: Plus vite que le cancer 2

Avec l'annulation des manifestations physiques, liée à la crise sanitaire, les méthodes de collecte de dons se sont retrouvées limitées. La Ligue a donc accéléré sa mutation digitale et s'est réinventée en lançant de nouvelles initiatives faisant appel à la générosité du public pour assurer le financement de ses missions.

La seconde édition nationale de la course virtuelle « Plus vite que le cancer 2 » s'est déroulée les 30 et 31 octobre 2021 et a été organisée au profit de tous les comités départementaux. Sur l'ensemble de l'Hexagone, en Corse et en Outre-mer, les participants ont pu parcourir la distance de leur choix dans le respect des règles sanitaires.

En 2021, la course a évolué vers un format hybride, toujours en virtuel mais avec une nouveauté : un point de rassemblement au Stade charléty, à Paris. Cette initiative a été soutenue et promue par de nombreux influenceurs et célébrités. Parmi eux, des participants aux émissions Koh-Lanta (Teheura, Aubin Bligny, etc.) et Pékin Express (Fabrice et Briac), des athlètes de haut niveau comme Yoann Maestri (rugbyman au Stade français), ou encore des youtubeurs comme Antoine Fombonne et Dirty Tommy.

L'ensemble des comités s'est également mobilisé en amont et pendant l'événement par le biais d'un challenge des régions. L'objectif était de créer une « compétition » entre les différents départements sur la base de trois critères :

- nombre de participants par département ;
- montant des inscriptions et dons par département ;
- nombre de kilomètres parcourus par département.

Dans un contexte concurrentiel élevé, lié notamment à la reprise des événements physiques, cette seconde édition a toutefois été un succès pour la Ligue. Elle se conclut avec plus de 4100 participants et une collecte de plus de 135000 €



## FACE AU CANCER, L'AMOUR, LA LIGUE

*Plus qu'un slogan, cette promesse faite en particulier à toutes les personnes malades a été largement médiatisée, tant lors de la semaine nationale de lutte contre le cancer en mars 2021 qu'en fin d'année 2021. Les actes de générosité (financière, patrimoniale, de bénévolat, etc.) y ont été mis à l'honneur.*

### Vivre, Ligués contre le cancer

Parce que le cancer est un problème de santé et une question de société, la Ligue a développé en 2021 une nouvelle formule plus engagée et militante de son magazine *Vivre*. Portraits, témoignages, paroles d'experts, décryptages, conseils utiles et pratiques, la Ligue est à l'écoute des revendications des personnes malades et de leur entourage et le fait savoir dans son magazine avec un contenu de qualité pour mieux vivre la maladie au quotidien. À la version papier s'ajoute un nouveau site dédié pour aborder de manière globale le cancer avec les partis pris de la Ligue, grâce à une information synthétique et un confort de navigation et de lecture optimisés.



**Disponible sur abonnement  
(1 an/4 numéros pour 10 €)  
ou auprès des comités  
départementaux  
de la Ligue. Pour plus d'infos:  
[www.vivre-cancer.fr](http://www.vivre-cancer.fr)**



## Marketing: collecte digitale et autres initiatives développées en 2021

L'activité de la Ligue a été impactée ces dernières années par de nombreux événements externes qui ont ralenti le dynamisme et la priorisation des activités:

- course à la vaccination et amorçage d'un début de sortie de crise, Covid long et capricieux qui laissera après la crise sanitaire des problématiques financières et sociétales;
- tensions et événements géopolitiques (début officiel du Brexit, invasion du Capitole suite à la défaite de Donald Trump, tensions en Russie, retraite politique d'Angela Merkel, etc.);
- un climat anxigène conjugué à une dégradation du pouvoir d'achat;
- les élections régionales et le contexte électoral;
- des mouvements de grèves et des manifestations.



**Avec un tel environnement, l'anticipation et l'adaptabilité ont été essentielles afin d'appréhender un risque de baisse de la générosité des donateurs, et d'assurer la continuité des actions de la Ligue et leur financement.**

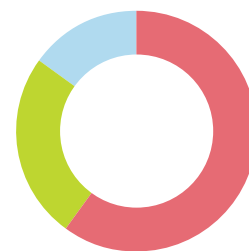
Malgré une majorité de donateurs retraités et une collecte encore très dépendante du courrier, la Ligue se renouvelle et recrute une part de nouveaux et primo-donateurs<sup>(1)</sup>.

**La collecte reposant sur le marketing est en augmentation de + 9,35 % avec 34,4 M€ (+ 12,69 % versus 2019). Une croissance observée sur l'ensemble des leviers de collecte.**

**Une croissance s'appuyant sur le digital (+ 35 %) avec une collecte historique du formulaire de dons et grâce au partenariat avec E.Leclerc, dynamique et engagé.**

**Les prélèvements automatiques (+ 9 %) ne sont pas en reste, dynamisés par la reprise de la collecte en face-à-face et l'objectif de conversion sur nos canaux classiques.**

**Le marketing direct (60 % de la collecte) est en croissance malgré les difficultés contextuelles évoquées plus haut. S'ajoute à cela une crise des matières premières (bois, papier).**



60 % Marketing direct  
25 % Digital  
15 % Prélèvements automatiques



(1) Personnes n'ayant jamais fait de dons à d'autres associations auparavant. Source: étude Baromètre 2021, France générosités.

# NOS ENTREPRISES PARTENAIRES

*La nécessité d'un engagement RSE des entreprises, un atout pour le développement des partenariats de la Ligue contre le cancer.*

Première cause de mortalité en France, le cancer n'est plus un sujet tabou au sein des entreprises. La maladie devient un enjeu central pour elles, mais aussi pour les territoires au sein desquels elles évoluent. Actrices de la lutte contre le cancer, les entreprises :

- organisent auprès de leurs équipes, avec la Ligue, des actions de sensibilisation et d'accompagnement au maintien et au retour à l'emploi des personnes malades ;
- diffusent auprès de leur clientèle les messages de prévention de la Ligue et soutiennent financièrement l'association via des opérations diverses (produits-partages, jeux concours, dons clients, abondements, etc.) ;
- enfin, grâce à des formes de mécénat plus classiques (mécénat financier, de compétences ou en nature), elles accompagnent des projets ou thématiques spécifiques.

Octobre Rose, notamment, concentre une grande partie des actions, permettant de rallier un temps fort de communication, sur lequel de plus en plus d'entreprises nous sollicitent dans un esprit de solidarité et de responsabilité.

**Fin 2021, le service Partenariat a été rattaché à la Délégation Communication et Développement, et son activité recentrée sur la transformation de partenariats financiers (mécénat, parrainages et actions de retour à l'emploi). Cette activité jouit d'une croissance importante: + 46 % en 2020 versus 2019 et + 42 % pour l'exercice 2021 réparti sur plus de 30 partenariats nationaux (hors partenariats directs comités).**

**Hors partenariat E.Leclerc, les + 1,6 M€ générés alimentent des projets nationaux à 60 % et sont affectés à 40 % aux comités départementaux, principalement pour des actions d'accompagnement des personnes malades et de recherche.**

La générosité et la diversité des engagements de nos partenaires ont ainsi permis à notre association de financer différentes actions tant de recherche que de prévention, mais aussi de maintenir notamment son aide auprès des personnes malades fragilisées par la crise sanitaire.



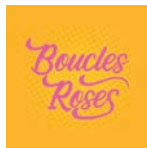
Fort de presque 20 ans de soutien, E.Leclerc est un partenaire majeur de la Ligue en aidant au rayonnement local de nos comités. Le siège et les magasins nous soutiennent tout au long de l'année grâce à de l'arrondi en caisse sur TPE reversé aux comités départementaux et à leurs actions.

**2 temps forts spécifiques existent en animation magasin :**

- le premier, historique, avec l'opération nationale « Tous unis contre le cancer », dont la 18<sup>e</sup> édition avait lieu en mars 2021 au profit des projets nationaux contre les cancers des enfants, adolescents et jeunes adultes ;
- le second met en place depuis 2021 des opérations de collecte pour Octobre Rose, reversées aux comités.

Pour ces deux événements, s'ajoutent à l'arrondi en caisse les collectes via des cartes de dons en caisse, des opérations de produits-partages (textile, alimentation, produits de parapharmacies, etc.) et des abondements magasins.

En 2021, le partenariat avec E.Leclerc a ainsi permis de générer plus de 2,75 millions d'euros dont 1,6 million d'euros pour l'opération nationale « Tous unis contre le cancer » du mois de mars.



## KIABI

**924 506 € - Collecte de dons en caisses auprès de la clientèle et produit-partage - 321 magasins mobilisés**

Cette année encore, les équipes KIABI et leur clientèle ont fait preuve d'une mobilisation exceptionnelle aux côtés des comités départementaux de la Ligue pour rappeler l'importance de la prévention des cancers du sein, mais aussi pour soutenir les actions de proximité des comités avec une collecte de 883 363 €. L'enseigne a également reversé à l'association 411 433 € grâce à la vente d'une gamme de produits spécifiques Octobre Rose.

La Ligue contre le cancer remercie de tout cœur les magasins KIABI et tous les KIABERS de leur formidable engagement et de leur soutien sans faille. Cette générosité permettra de soutenir de nombreux projets (soins de support mais aussi projets favorisant la prise en charge des troubles cognitifs liés aux cancers) au profit des personnes malades et de leurs proches.

## Malakoff Humanis

**Soutenir les personnes touchées par le cancer et faciliter la reprise d'une activité professionnelle**

En 2021, le partenariat noué entre Malakoff Humanis et la Ligue contre le cancer s'est poursuivi avec la réalisation de 17 actions d'aide au retour et de maintien dans l'emploi suite à la maladie, et le financement d'outils nationaux (outils numériques liés au retour et au maintien dans l'emploi) pour soutenir le travail de sensibilisation de la Ligue auprès des entreprises et leurs salariés.

En 2022, notre partenariat continue avec pour objectif la poursuite du travail de sensibilisation et d'accompagnement de toujours plus d'entreprises, dans l'appropriation du sujet du cancer.

L'accompagnement par le biais des soins de support et la facilitation de la reprise d'une activité professionnelle sont des éléments clés pour la guérison des personnes touchées par le cancer.

## Boucles Roses

**128 929 € récoltés grâce à Coiffure Vitalité - Challenges des professionnels de la coiffure pour générer des dons**

En 2021, pour la deuxième année consécutive, Coiffure Vitalité, le régime santé de la branche coiffure, a relancé l'opération Boucles Roses pendant laquelle était proposé aux professionnels des salons de coiffure de participer à des challenges pour générer des dons en faveur de la Ligue contre le cancer.

Par ailleurs, de nombreux messages de prévention ont été diffusés au cours de l'opération. En 2021, la mobilisation a été particulièrement forte puisque, au total, 128 929 € ont été reversés à l'association! Ces fonds permettront ainsi de soutenir la lutte contre le cancer du sein (actions de proximité, recherche et prévention). La Ligue remercie chaleureusement Coiffure Vitalité ainsi que tous les salons de coiffure et partenaires participants pour cette très belle mobilisation!

## La Mutuelle Générale

**100 000 € - Signature d'une convention de mécénat**

La Mutuelle Générale a également rejoint les partenaires de la Ligue en 2021 avec la signature d'une convention de mécénat d'une durée de 2 ans. Ce mécénat de 100 000 € vise à soutenir la Ligue contre le cancer dans la digitalisation de son accompagnement proposé aux personnes malades.

Pour relayer les messages d'information et de prévention de la Ligue auprès de ses parties prenantes, La Mutuelle Générale propose également des actions à destination de ses adhérents, ses clients et ses collaborateurs en s'appuyant sur les experts de l'association. La Ligue contre le cancer remercie La Mutuelle Générale pour son soutien.

## ghd France

**71 525 € - Une édition limitée Pink**

Cette année encore, au travers d'une grande campagne de sensibilisation, ghd a rappelé à sa communauté l'importance de l'autosurveillance des seins tout au long de sa vie.

Par ailleurs, grâce à son opération de produit-partage sur l'édition limitée Pink, qui a réuni 71 525 €, ghd France soutient la recherche contre les cancers du sein et l'équipement des comités départementaux en bustes de palpation. La Ligue contre le cancer remercie vivement toutes les équipes de ghd pour leur grande fidélité et leur engagement exceptionnel dans la lutte contre la maladie.

## Une Rose un Espoir

**0,8 M€ collectés - Un tour de France à moto pour offrir des roses en échange d'un don**

Créée en 2001, l'association Une Rose un Espoir est dirigée par Didier Sibille, président de son comité national. Ce collectif allie sa passion des cylindrées à sa motivation sans faille pour soutenir la lutte contre le cancer. Cet engagement se matérialise, chaque année pendant 2 jours (dernier week-end d'avril), par un cortège parcourant la campagne à moto pour offrir des roses en échange d'un don d'un montant de 2 € minimum au profit de la Ligue contre le cancer et des actions de ses comités départementaux. La dernière édition de cet événement de grande ampleur, annulé en 2020, a finalement eu lieu les 11 et 12 septembre 2021, permettant de collecter **plus de 800 000 euros de dons**. Le nombre de secteurs ayant participé à cette opération était limité, puisque seuls 13 secteurs ont œuvré sur les 50 existants.

**AU NOM DE TOUS NOS BÉNÉFICIAIRES ET DE NOS BÉNÉVOLES, NOUS REMERCIONS TRÈS CHALEUREUSEMENT NOS PARTENAIRES POUR LA FORCE DE LEUR ENGAGEMENT, ET LEUR INDÉFECTIBLE FIDÉLITÉ.**



# DONNÉES FINANCIÈRES

#L'AMOURLALIGUE

« L'année 2021 se caractérise par une hauteur inégalée du financement des missions sociales. La Ligue a réalisé des efforts particuliers en augmentant son financement des équipes de Recherche qu'elle labellise. Elle a également accru ses aides financières aux personnes dans le besoin et atteintes du cancer dans un contexte économique compliqué.

Les ressources émanant de la générosité du public ont été massives avec un montant record des legs et assurances vie au bénéfice de la Ligue. C'est ce qui explique le résultat bénéficiaire 2021.

Dans un proche avenir, en plus de ses engagements historiques, la Ligue contre le cancer va s'investir dans des projets significatifs, en particulier la « Recherche-actions » et « Douleurs et cancer ».

Les réserves de la Ligue lui permettent de faire face aux événements 2022 (conflit en Ukraine, inflation...) qui impactent négativement sa collecte financière.

Elle maintiendra donc son dynamisme et ses ambitions au bénéfice des personnes malades dans sa lutte sans relâche contre le fléau qu'est le cancer. »

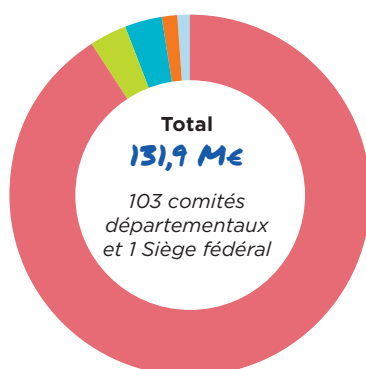
**Francis Flamain**, trésorier de la Ligue contre le cancer

# DONNÉES FINANCIÈRES

La présentation des comptes 2021 de la Ligue contre le cancer est conforme aux règlements 2018-06, 2020-08 et 2020-01 de l'Autorité des normes comptables (ANC).

## LES RESSOURCES 2021 ET LEURS EMPLOIS

### LES RESSOURCES



|          |   |
|----------|---|
| 120,0 M€ | Produits liés à la générosité du public     |
| 4,3 M€   | Produits non liés à la générosité du public |
| 4,5 M€   | Subventions et autres concours public       |
| 1,9 M€   | Utilisations des fonds dédiés antérieurs    |
| 1,2 M€   | Reprises de provisions et dépréciations     |

### LES EMPLOIS

#### Charges 2021 par destination / 113,8 M€

|         |   |
|---------|---|
| 73,3 M€ | Missions sociales                             |
| 18,0 M€ | Frais de recherche de fonds                   |
| 17,4 M€ | Frais de fonctionnement                       |
| 2,3 M€  | Dotations aux provisions et aux dépréciations |
| 0,1 M€  | Impôts sur les bénéfices                      |
| 2,7 M€  | Reports en fonds dédiés de l'exercice         |

#### Répartition 2021 des engagements en missions sociales / 73,3 M€

|         |  |
|---------|--|
| 41,1 M€ | Recherche  |
| 7,9 M€  | Prévention et promotion des dépistages                         |
| 22,5 M€ | Actions pour les personnes malades                             |
| 1,1 M€  | Société et politiques de santé                                 |
| 0,7 M€  | Autres missions sociales (école de formation et international) |

#### Emplois 2021 financés par la générosité du public / 100,7 M€

|         |                    |
|---------|--------------------|
| 68,8 M€ | Missions sociales  |
| 16,5 M€ | Recherche de fonds |
| 15,4 M€ | Fonctionnement     |

Les ressources reportées liées à la générosité du public (hors fonds dédiés) en fin d'exercice (également appelées stocks de générosité du public non utilisés) atteignent fin décembre 2021 : 135,2 M€.

#### Contributions volontaires en nature / 4,5 M€

|        |                         |
|--------|-------------------------|
| 1,3 M€ | Aux missions sociales   |
| 1,8 M€ | À la recherche de fonds |
| 1,4 M€ | Au fonctionnement       |

### 4 ACTIONS DE LUTTE

#### RECHERCHE



#### PRÉVENTION ET PROMOTION DES DÉPISTAGES



#### ACTIONS POUR LES PERSONNES MALADES



#### SOCIÉTÉ ET POLITIQUES DE SANTÉ



## PRODUITS PAR ORIGINE 2021 / 131,9 M€

### Produits liés à la générosité du public / 120,0 M€

Ils intègrent les cotisations des adhérents pour 4 M€, lesquelles progressent de 4,4 % comme le nombre d'adhérents. Ils comprennent également les dons d'un total de 46,3 M€ (+ 16,5 %), les legs d'un total de 63,3 M€ (+ 13,7 %), plus forte performance historique enregistrée, ainsi que le mécénat de 1,4 M€ (+ 44,6 %) et d'autres produits de la générosité du public (manifestations, produits financiers, participations d'autres structures associatives, activités de récupérations, etc.) pour 5,0 M€ augmentation en raison de la reprise progressive de l'organisation de manifestations arrêtées en 2020 et de la générosité d'associations sensibles à la cause cancer.

### Produits non liés à la générosité du public / 4,3 M€

Cette rubrique comprend pour l'essentiel, le parrainage pour 0,4 M€ (stabilité), les contributions d'autres structures associatives pour 1,8 M€ contre 0,7 M€ en 2020, et les transferts de charges de 0,4 M€ relativement stables complétés par des produits exceptionnels de 1,6 M€.

### Subventions et autres concours publics / 4,5 M€

Ce poste est en très net progression (+ 1 M€ par rapport à 2020) dans un contexte de tensions budgétaires des collectivités territoriales.

### Reprises sur provisions et dépréciations / 1,2 M€

Elles correspondent aux reprises sur des litiges libéralités éteints, sur des provisions pour retraites et sur stocks. Elles totalisaient 0,4 M€ en 2020.

### Utilisations des fonds dédiés antérieurs / 1,9 M€

Ce sont des fonds affectés par des tiers financeurs, non utilisés fin 2020 et engagés en 2021. Ce poste atteignait 3,1 M€ en 2020.

## CHARGES PAR DESTINATION 2021 / 113,8 M€

### Missions sociales / 73,3 M€

Le montant engagé sur l'exercice 2021 constitue un record dans l'histoire de la Ligue. Il est en progrès de 27,5 % par rapport à 2020, année de début de crise Covid, dont l'impact inconnu avait alors obligé la Ligue à une grande prudence dans ses engagements. Cette augmentation est surtout marquée pour la recherche (41,1 M€, + 36,4 %), les actions pour les personnes malades (22,5 M€, + 18,5 %) et la prévention et la promotion des dépistages (7,9 M€, + 17,8 %).

### Frais de recherche de fonds / 18,0 M€

Les frais de marketing totalisent 10,1 M€ pour un ratio frais de marketing/dons et cotisations de 20 % contre 21 % en 2020. Les frais sur legs et assurances vie sont de 6,3 M€ et intègrent pour environ 5,0 M€ de frais liés à des immeubles, legs et autre frais sur legs et ce, depuis la réforme comptable applicable à partir de l'exercice 2020. Cette rubrique comprend également les frais pour manifestations de 1,3 M€.

### Frais de fonctionnement / 17,4 M€

Ces frais sont relatifs aux services supports aussi bien pour les activités du Siège que pour ceux des comités départementaux. Ils intègrent également les opérations de communication institutionnelle. Dans leur globalité, ils progressent de 0,6 M€, soit + 3,3 % en comparaison avec 2020. Ces frais avaient été en forte diminution (- 14 %) en 2020, année du début de la crise Covid.

## Dotations aux provisions et dépréciations / 2,3 M€

Elles sont relativement stables par rapport à 2020. Il s'agit principalement de provisions sur litiges libéralités, stocks et retraites.

### Impôts sur les bénéfiques / 0,1 M€

Il s'agit d'impôts sur les revenus locatifs des biens légués en attente de cessions, sur les produits des placements financiers et sur quelques ventes assujetties.

### Report en fonds dédiés de l'exercice / 2,7 M€

Ils font suite aux ressources initialement affectées par des tiers financeurs sur des projets définis et non utilisées au 31 décembre 2021. Ils totalisaient 3,8 M€ fin 2020.

## RÉSULTAT DE L'EXERCICE 2021 / 18,1 M€

L'année 2021 se conclut par un résultat excédentaire. Il vient compléter les réserves de la Ligue, qui correspondent désormais à 16 mois d'activité moyenne des 3 derniers exercices. Ce niveau de réserves est au-dessus de la fourchette recommandée en interne, soit 12 mois.

## LES RÉSERVES DE LA LIGUE AU 31 DÉCEMBRE 2021

Les réserves sont constituées dans le but de faire face à une diminution conjoncturelle des ressources afin de pouvoir financer les frais fixes et les projets pluriannuels en particulier en matière de recherche.

## LA LIGUE: UNE ORGANISATION FINANCIÉE PAR LA GÉNÉROSITÉ DU PUBLIC

Les produits de la générosité du public représentent 93 % du total des produits par origine de la Ligue (hors reprises de provisions et dépréciations et utilisation des fonds dédiés antérieurs).

## Compte de résultat et bilan de la fédération en 2021

| Compte de résultat synthétique (M€)                    | 2021         | 2020         |
|--|--------------|--------------|
| Produits d'exploitation                                | 129,4        | 111,0        |
| Charges d'exploitation                                 | - 112,7      | - 94,1       |
| <b>Résultat d'exploitation</b>                         | <b>16,7</b>  | <b>16,9</b>  |
| Produits financiers                                    | 0,8          | 0,8          |
| Charges financières                                    | - 0,1        | - 0,1        |
| <b>Résultat financier</b>                              | <b>0,7</b>   | <b>0,7</b>   |
| <b>Résultat courant avant impôts</b>                   | <b>17,4</b>  | <b>17,6</b>  |
| Produits exceptionnels                                 | 1,6          | 3,3          |
| Charges exceptionnelles                                | -0,8         | - 1,3        |
| <b>Résultat exceptionnel</b>                           | <b>0,8</b>   | <b>2,0</b>   |
| Impôts sur les bénéfices                               | -0,1         | - 0,1        |
| <b>Excédent ou déficit</b>                             | <b>18,1</b>  | <b>19,5</b>  |
| <b>Contributions volontaires en nature</b>             | <b>4,5</b>   | <b>3,0</b>   |
| <b>Charges des contributions volontaires en nature</b> | <b>- 4,5</b> | <b>- 3,0</b> |

| Bilan synthétique 2021 (M€) | 2021 |  | 2020 |  |
|-----------------------------|------|--|------|--|
|-----------------------------|------|--|------|--|

| Actif (en M€)      | Brut         | Amortissements et provisions | Net          | Net          |
|--------------------|--------------|------------------------------|--------------|--------------|
| Actif immobilisé   | 104,9        | 32,0                         | 72,9         | 69,1         |
| Actif circulant    | 234,4        | 0,4                          | 234,0        | 202,0        |
| <b>TOTAL ACTIF</b> | <b>339,3</b> | <b>32,4</b>                  | <b>306,9</b> | <b>271,1</b> |
| Engagements reçus  | 14,8         |                              | 14,8         | 11,4         |

| Passif (en M€)           | Net          | Net          |
|--------------------------|--------------|--------------|
| Fonds propres            | 180,3        | 162,2        |
| Fonds reportés et dédiés | 58,0         | 52,1         |
| Provisions               | 7,1          | 6,0          |
| Dettes                   | 61,5         | 50,8         |
| <b>TOTAL PASSIF</b>      | <b>306,9</b> | <b>271,1</b> |
| Engagements donnés       | 3,0          | 3,0          |

## PRINCIPAUX ÉVÉNEMENTS DE L'EXERCICE

Lors du conseil d'administration qui s'est tenu le 20 juillet 2021, le Professeur Daniel Nizri a été élu Président de la Ligue nationale contre le cancer. Il succède au Professeur Axel Kahn, Président de juin 2019 à mai 2021, décédé le 6 juillet 2021 des suites d'un cancer. La crise sanitaire a perduré sur tout l'exercice 2021. Étonnamment, dans ce contexte, un nouveau record des ressources legs et assurances vie encaissées a été atteint. Les ressources liées à la collecte des dons affichent également un excellent résultat.

Le montant des engagements en missions sociales constitue un record dans l'histoire de la Ligue. Il a été particulièrement marqué en Recherche et en Actions pour les personnes malades.

La Ligue a sorti de ses activités le seul programme de recherche qu'elle réalisait en propre. Ce programme, intitulé Cartes d'Identité des Tumeurs® (CIT), dédié à la génomique des cancers avait été initié par la Ligue en 2000.

Du 13 au 18 mars 2021, 516 magasins de l'enseigne E.Leclerc ont participé à la 18<sup>e</sup> édition de « Tous unis contre le cancer ». Plus de 1,6 M€ a été collecté. Il sera affecté à la lutte contre les cancers de l'enfant et de l'adolescent.

## Résultat d'exploitation / 16,7 M€

Les produits d'exploitation totalisent 129,4 M€ contre 111,0 M€ en 2020. Les dons et legs ont très bien performés sur 2021 puisqu'ils ont augmenté de près de 15 M€. Ces ressources complétées des progressions des subventions reçues (+ 1 M€) et des contributions reçues d'autres structures associatives (+ 2,1 M€) expliquent l'essentiel de la variation par rapport à l'exercice précédent.

Les charges d'exploitation atteignent 112,7 M€ contre 94,1 M€ en 2020. Elles intègrent notamment le financement des missions sociales en augmentation de près de 16 M€ comparé à 2020. Ces charges comprennent également les frais relatifs aux locaux, ceux liés aux opérations de marketing, de communication, de fonctionnement et des reports en fonds dédiés.

## Résultat financier / 0,7 M€

Les produits financiers sont de 0,8 M€ (0,8 M€ en 2020). Le contexte des marchés financiers de 2021 s'inscrit dans celui de 2020 avec des taux de rémunération très faibles. La charte de la Ligue prévoit une sécurisation totale du capital investi.

Les charges financières de 0,1 M€ (0,1 M€ en 2019). Elles sont essentiellement composées des valeurs nettes comptables des immobilisations financières cédées et d'intérêts sur emprunts contractés par les comités départementaux.

## Résultat exceptionnel / 0,8 M€

Les produits exceptionnels de l'année sur les opérations de cessions de biens immobiliers sont beaucoup moins significatifs (0,3 M€) qu'en 2020 (1,8 M€), c'est ce qui explique la diminution du résultat exceptionnel 2021 comparé à 2020.

## Impôt sur les bénéfices / - 0,1 M€

Ce poste correspond aux impôts sur les revenus locatifs, sur les produits financiers et sur quelques ventes assujetties.

## Résultat net / + 18,1 M€ (- 1,4 M€ en 2020)

En 2020, le bénéfice net résultait d'une diminution des engagements en réaction à la survenance soudaine de la crise sanitaire alors que les ressources avaient finalement été au rendez-vous. En 2021, malgré de très importants engagements dans les missions sociales, les performances inégalées des ressources émanant de la générosité du public ont généré cet excédent.

## Réserves financières

La Ligue vit grâce à la générosité du public depuis sa création. Cette spécificité rend ses ressources particulièrement sensibles à la conjoncture générale et à la multiplication des sollicitations dont la population fait l'objet.

Aussi, la Ligue contre le cancer procède à une gestion prudentielle de ses fonds pour garantir le respect des engagements pluriannuels en cas de baisse conjoncturelle de ses ressources. Un fonds de roulement des engagements totaux assure la continuité de l'activité de la Fédération (Siège et 103 comités départementaux).

Le volume de trésorerie de fin d'année s'explique par la part très significative des dons et, dans une moindre mesure, de legs encaissés en fin d'exercice. Les engagements inscrits au passif du bilan en fin d'année, principalement en matière de recherche, sont généralement honorés dès le premier trimestre de l'année suivante. Les excédents de trésorerie des comités départementaux et ceux du Siège de la Fédération sont placés pour l'essentiel sur des supports sécurisés et disponibles.

## ÉVÉNEMENTS POST-CLÔTURE

L'allègement des dispositifs sanitaires liés à la Covid facilite l'organisation du travail, la tenue de manifestations et favorise le bénévolat.

Suite au conflit en Ukraine et aux appels à la générosité du public de nombreuses organisations en soutien au peuple ukrainien, la Ligue constate une diminution des dons à son profit, laquelle sera certainement accentuée par la hauteur de l'inflation.

Deux projets d'importance ont été lancés en 2022: « Douleurs et cancers » et « Recherche-actions ».

Le Conseil d'administration du Siège de la Ligue du 1<sup>er</sup> mars 2022 a voté le changement de son outil marketing (au bénéfice de toute l'organisation: comités départementaux et Siège de la Fédération) et sa prise en charge financière par le Siège.

**Vous pouvez accéder  
aux comptes sur:**

[www.ligue-cancer.net](http://www.ligue-cancer.net)

**Rubrique « Je découvre la Ligue »**

[www.journal-officiel.gouv.fr](http://www.journal-officiel.gouv.fr)  
**Site du Journal officiel**

**Sur simple demande écrite  
au Siège de la Fédération:  
Ligue contre le cancer  
Direction financière**

**14, rue Corvisart - 75013 Paris**



# UNE GESTION VIGILANTE ET RIGOUREUSE

## L'ÉVALUATION

La majeure partie des engagements financiers de la Ligue concerne la recherche. Pour cette raison, cette dernière fait l'objet d'une évaluation pointue. L'évaluation des équipes et projets de recherche soutenus par la Ligue se fait à chaque étape du projet :

- **en amont :** les projets déposés dans le cadre des appels à projets de la Ligue, aussi bien au niveau national que régional, font objet d'une expertise rigoureuse de la part de commissions d'experts indépendants de la Ligue et ayant signé des déclarations de liens d'intérêt. Ces expertises sont discutées lors de sessions plénières et la liste des projets méritant d'être financés est approuvée par le Conseil scientifique national ou régional. Les engagements budgétaires relatifs à ces projets sont approuvés par le Conseil d'administration (national ou départemental) ;
- **pendant :** des rapports d'activité scientifique et budgétaire, finaux ou intermédiaires (pour les projets pluriannuels), sont demandés aux porteurs. L'avancement, aussi bien scientifique que des dépenses budgétaires, est évalué par les experts de la Ligue. L'avis positif des instances scientifiques conditionne la poursuite du financement, le cas échéant ;
- **après :** un suivi des résultats, issus des travaux financés, est effectué à travers le suivi des publications et communications scientifiques afférentes. Des chercheurs sont également invités à présenter leurs travaux lors des événements de communication grand public organisés par la Ligue à chaque échelon.

Le processus d'évaluation des autres missions sociales est réalisé selon les dispositifs mis en place sur le terrain de la lutte contre le cancer suite aux actions directement réalisées par la Ligue (Siège et/ou comités départementaux, par ex. : nombre de classes sensibilisées aux actions de prévention, nombre de familles aidées financièrement, comités départementaux proposant des soins de supports, etc.) et suite aux actions de plaidoyer auprès des pouvoirs publics (par ex. : lutte contre le tabagisme et nombre d'Espaces sans tabac mis en place par les collectivités territoriales,

résultat des interventions auprès des pouvoirs publics sur la disponibilité des médicaments anticancéreux, fruit des actions auprès des politiques pour promouvoir les politiques de dépistage, etc.).

## LES CONTRÔLES

Soucieuse de répondre aux attentes légitimes des donateurs en matière de rigueur de gestion et de transparence des comptes, la Ligue contre le cancer est soumise à différents contrôles internes et externes et d'analyse des équilibres financiers.

### Le comité financier

Sa mission consiste à conseiller le Conseil d'administration sur les grands équilibres budgétaires, en particulier sur les comptes du Siège de la Fédération mais aussi dans le cadre des comptes combinés de la Ligue. Il donne un avis sur le budget du Siège et examine chaque trimestre les écarts entre la projection budgétaire, la prévision initiale et les chiffres de l'année précédente. Il examine également la trésorerie et les placements du Siège de la Fédération et en informe le Conseil d'administration.

### Le Comité de placements

Il sélectionne les supports de placements pour y loger les excédents de trésorerie du Siège de la Fédération en respectant scrupuleusement la charte des placements financiers votée par le Conseil d'administration fédéral.

**En interne, afin de mener à bien sa démarche de maîtrise des risques :**

### Le Conseil d'administration

valide le plan d'audit interne et les décisions permettant une réduction de risques.

### Le Comité d'audit interne

évalue et émet un avis sur les risques potentiels ou avérés auxquels la Fédération (son Siège et les comités départementaux) est susceptible d'être exposée par ses activités. Elle consiste notamment à s'assurer de la formalisation de la mise en œuvre et du respect

des procédures de contrôle interne et des obligations réglementaires, ainsi que d'assurer un suivi périodique de la mise en œuvre des orientations de la Fédération.

### Le service d'audit interne

met en œuvre les orientations prises par le comité d'audit interne en effectuant la réalisation de missions d'audit dans les différents services du siège et dans les comités départementaux.

**La démarche interne est renforcée par l'intervention d'organes de contrôle externes :**

### Le commissaire aux comptes (Ernst & Young)

certifie les comptes sociaux et combinés. Il effectue également chaque année une mission d'évaluation du contrôle interne dans plusieurs comités départementaux. De plus, une mesure statutaire oblige chacun des comités départementaux à avoir son propre commissaire aux comptes.

### Le Don en Confiance



exerce la mission de contrôle de l'appel de la générosité du public et de l'utilisation des fonds collectés en veillant à l'engagement de l'association sur les principes de transparence, de recherche d'efficacité, de probité et désintéressement et de respect des donateurs, personnes physiques ou morales. Les contrôleurs effectuent également chaque année une mission dans plusieurs comités départementaux. La commission d'agrément du Comité du Don en Confiance a renouvelé notre labellisation triennale en 2019.

### La Cour des comptes

contrôle l'emploi des ressources issues de la générosité du public. Le dernier rapport, publié en février 2015, porte sur les exercices 2008-2012.

**Le rapport est consultable sur le site [www.ccomptes.fr](http://www.ccomptes.fr)**

**Conception-réalisation**

[www.kazoar.fr](http://www.kazoar.fr)

**Crédits illustrations**

Couverture: AdobeStock/OneLineStock.com, pp. 6, 12, 30: IStock/Tetiana Garkusha, p. 18: IStock/svetolk, pp. 22 et 31: Anna Lentzner, p. 23: Freepik, p. 24: IStock/natala krechetova, pp. 33 et 35: Hélène Pouille, p. 36: Adobe Stock/samuii, p. 42: IStock/Anna Semenchenko

**Crédits photos**

La Ligue contre le cancer, p. 9: Shutterstock/Tridsanu Thopet, p. 17: Freepik/@DCStudio, p. 20: Freepik/8photo, p. 23: Freepik/@artfolio, p. 32: Freepik, p. 39: Freepik/pixtastock2021





**LIGUE CONTRE LE CANCER**

14 rue Corvisart - 75013 Paris  
01 53 55 24 00

**[ligue@ligue-cancer.net](mailto:ligue@ligue-cancer.net)**

